

פנל צג שטוח Dell™ 1704FPV

על אודות הצג שלכם

[מראה מלפנים](#)

[מראה מאחור](#)

[מראה מהצד](#)

[מראה מלמטה](#)

[מפרט הצג](#)

[מפרט Dell Soundbar \(בחירה\)](#)

[הטיפול במסך שלכם](#)

השימוש בבסיס המתכוונן

[חיבור הבסיס](#)

[סדר בכבלים](#)

[השימוש בהטייה, בסיבוב ובהארכה האנכית](#)

[הסרת הבסיס](#)

הרכבת הצג

[חיבור הצג](#)

[השימוש בכפתורי הפנל הקדמי](#)

[השימוש בתפריט בצג \(OSD\)](#)

[הגדרת הפרדה מיטבית](#)

[השימוש ב-Dell Soundbar \(בחירה\)](#)

סיבוב הצג

[שינוי בסיבוב הצג](#)

[סיבוב של מערכת ההפעלה](#)

פתרון בעיות

[איתור תקלות של הצג](#)

[בעיות כלליות](#)

[בעיות ספציפיות של המוצר](#)

[בעיות USB](#)

[איתור תקלות של ה-Soundbar](#)

נספח

[מידע על אודות הבטיחות](#)

[יצירת קשר עם DELL](#)

[הודאות תקניות](#)

[מיחזור](#)

[מדריך התקנה של הצג שלכם](#)

המידע שבמסמך זה נתון לשינוי ללא הודעה מוקדמת.
© Dell Inc 2004. כל הזכויות שמורות.

העתקה בצורה כלשהי ללא אישור בכתב של Dell Inc. אסורה בתכלית איסור.

הסימנים המסחריים בהם השתמשנו בטקסט: Dell™, PowerEdge™, PowerConnect™, PowerVault™, Dell™ Dimension™, Inspiron™, OptiPlex™, Latitude™, Dell | EMC Precision™, Dell | EMC הם סימנים מסחריים רשומים של Dell Inc; הסימנים המסחריים Microsoft, Windows NT ו-International Business Machines Corporation הם סימנים מסחריים רשומים של ארה"ב. כשותף של IBM הוא סימן רשום של Adobe Systems Incorporated, ים רשומים של מייקרוסופט קורפוריישן; הסימן ENERGY STAR הוא סימן רשום של המשרד להגנת הסביבה של ארה"ב. כשותף של ENERGY STAR, קבע דל קומפיוטר קורפוריישן שהמוצר הזה עומד בהנחיות ליעילות בשימוש באנרגיה של EMCENERGY STAR. הוא סימן מסחרי רשום של חברת EMC.

סימנים מסחריים וסימנים רשומים אחרים עשויים להופיע במסמך זה כדי להתייחס לחברות שטוענות לבעלותם או למוצרים שלהם. דל אינך. מנערת חוצנה מכל טענה או עניין של בעלות על הסימנים המסחריים או הסימנים הרשומים פרט לשלה עצמה.

אוגוסט 2004

על אודות הצג שלכם

פנל צג שטוח Dell™ 1704FPV

[מראה מלפנים](#)

[מראה מאחור](#)

[מראה מלמטה](#)

[מראה מהצד](#)

[מפרט הצג](#)

[מפרט Dell Soundbar \(בחירה\)](#)

[הטיפול בצג שלכם](#)

מראה מלפנים



1. תפריט במסך / כפתור הבחירה

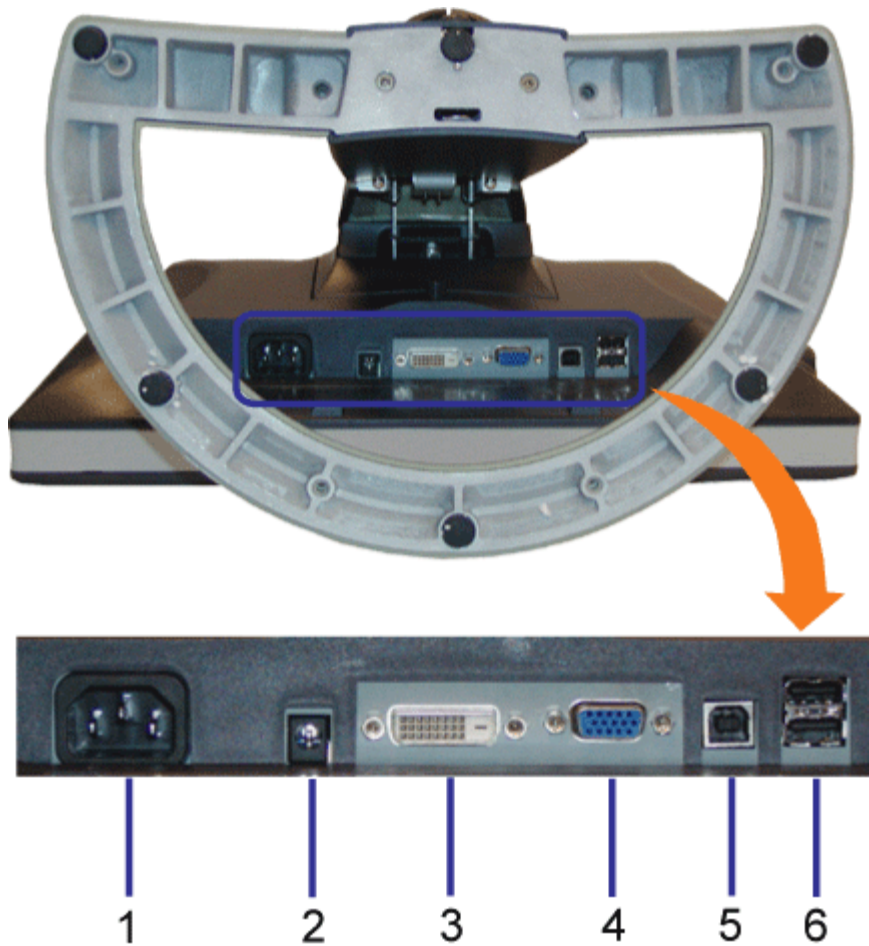
2. כפתור בחירת קלט / למטה

מראה מאחור



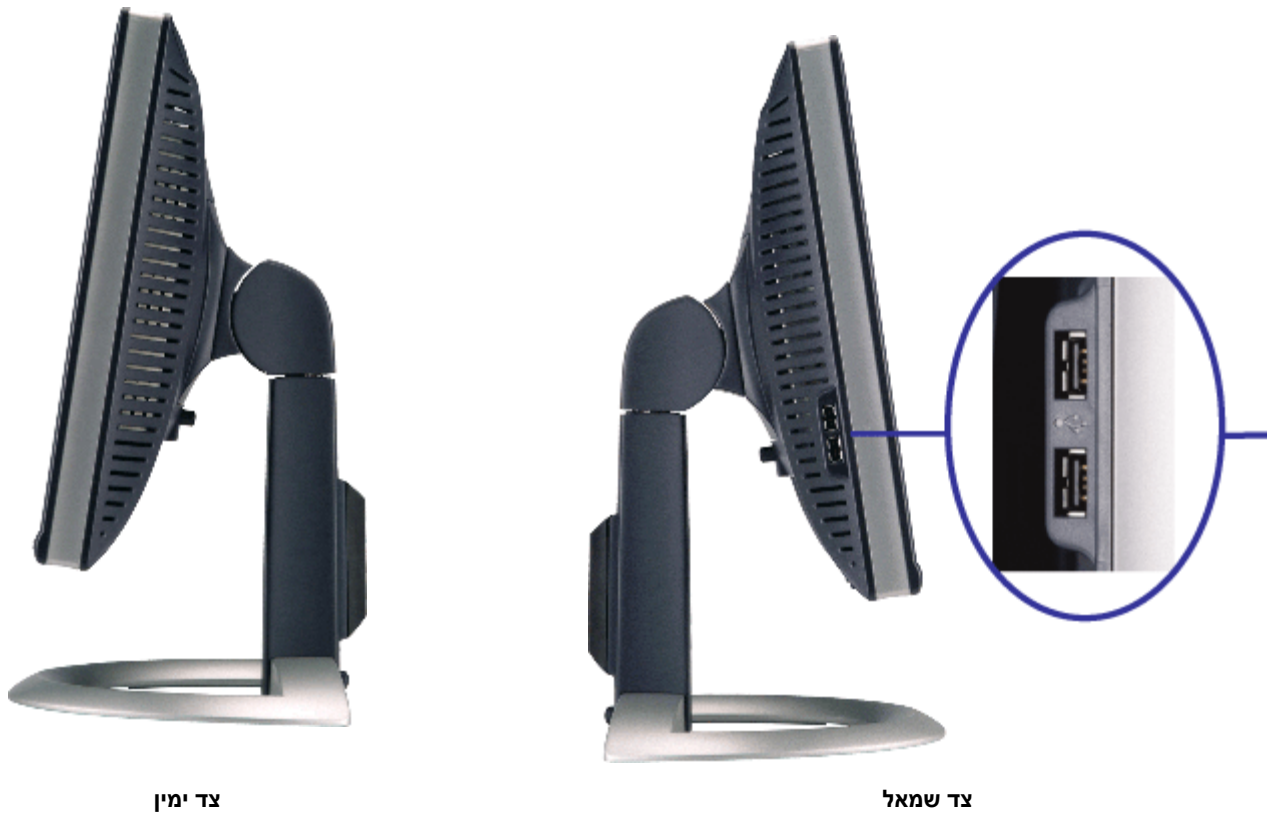
1. תופסי ההרכבה של Dell Soundbar - לחיבור האביזר הרשות Dell Soundbar.
2. חריץ נעילת ביטחון – הוסיפו נעילה כדי להגן על הצג שלכם.
3. כפתור להסרת הבסיס – לחצו כדי לשחרר את הבסיס.
4. נקבי VESA להרכבה (100mm [מאחורי פלטת בסיס הנספחת]) – משמשים כדי להעמיד את הצג.
5. תווית ברקוד עם מספר סידרתי – הזכירו מספר זה אם נדרש להתקשר עם Dell לגבי תמיכה טכנית.
6. כפתור שחרור / נעילה – דחפו את המסך מטה, לחצו על הכפתור כדי לשחרר את המסך, ואז הרימו את המסך לגובה הרצוי.
7. תווית דירוג תקניות - מציגה אישורי דירוגים.
8. מחזיק הכבל – מסייע לארגן את כבלים על ידי הכנסתם למחזיק.

מראה מלמטה



1. תקע חשמלי – חברו את הכבל החשמלי
2. חיבור לחשמל עבור Dell Soundbar – חברו את הכבל החשמלי עבור Soundbar (רשות)
3. מחבר וידיאו DVI - חברו את הכבל DVI של המחשב שלכם
4. מחבר VGA - חברו את הכבל VGA של המחשב שלכם
5. USB-מעלה – חברו את המבחר USB שסופק עם הצג שלכם אל הצג ואל המחשב. לאחר חיבור הכבל תוכלו להשתמש במחברי USB שבצד המסך ובתחתיתו.
6. מחבר USB - חברו את אביזרי USB שלכם. תוכלו להשתמש במחבר זה רק לאחר חיבור הכבל USB למחשב ולשקע USB-מעלה של המסך.

מראה מהצד



מפרט הצג

מצבי ניהול הספק

אם יש לכם תוכנה או כרטיס להצגת ציות ל-DPM™ של VESA מותקנים במחשב שלכם, המוניטור יכול לצמצם אוטומטית את צריכת ההספק שלו כשאינו בשימוש. מצב זה מהעכבר או מאביזר קלט אחר, הצג "יתעורר" אוטומטית. הטבלה הבאה מציגה את צריכת ההספק והאיתות של מאפיין חסיכון הספק אוטומטית זה:

צריכת הספק	נורת הפעלה	וידיאו	סנכרון אנכי	סנכרון אופקי	מצבי VESA
65W (מקסימום)	ירוק	פעיל	פעיל	פעיל	הפעלה רגילה (עם Dell Soundbar ועם USB מופעל)
32W (אופייני)	ירוק	פעיל	פעיל	פעיל	הפעלה רגילה
פחות מ-3 W	ענבר	מחוק	לא פעיל	לא פעיל	מצב פעיל-סגור
פחות מ-1 W	כבוי	-	-	-	סגור

הערה: התפריט בצג OSD יפעל במצב "הפעלה רגילה" בלבד. אחרת, אחת מההודעות הבאות תופיע כשלוחצים על הכפתורים "תפריט" או פעיל-סגור.



Digital Input . 2
In Power Save Mode
Press Any Key on Keyboard or Move Mouse

או

Analog Input . 1
In Power Save Mode
Press Any Key on Keyboard or Move Mouse

הפעילו את המחשבה ו-"העירו" את הצג כדי ליצור גישה אל [התפריט בצג OSD](#).



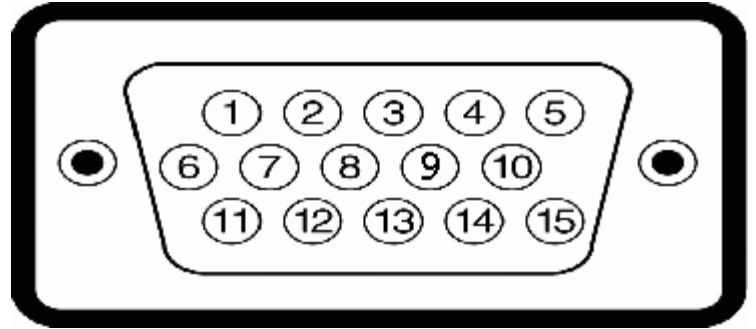
צג זה מצטיין ל ENERGY STAR® וגם תואם לניהול ההספק לפי TCO '99 / TCO '03.

* ניתן להשיג צריכת הספק אפס במצב מנותק רק על ידי ניתוק הכבל הראשי מהצג.

ENERGY STAR® הוא מותג רשום בארה"ב. כשותף של ENERGY STAR®, קבע DELL שהמוצר הזה עומד בהנחיות ליעילות בשימוש באנרגיה של ENERGY STAR

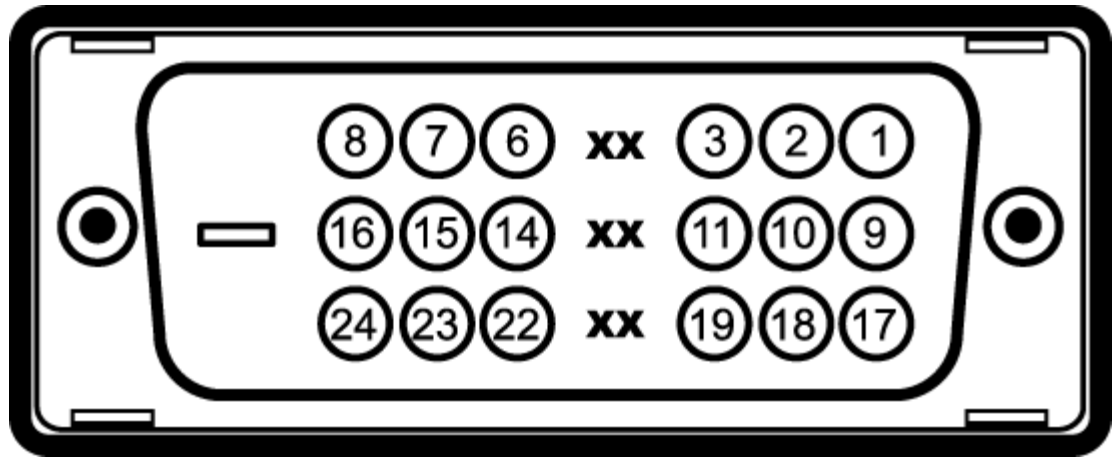
הקצאת סיכות

מחבר 15 סיכות Sub-D



מספר הסיכה	צד הצג של כבל האיתות 15 סיכות צדדי
1	וידיאו-אדום
2	וידיאו-ירוק
3	וידיאו-כחול
4	הארקה
5	הארקה
6	הארקה-אדום
7	הארקה-ירוק
8	הארקה-כחול
9	ערוץ נתוני תצוגה DDC +5V
10	סנכרון / בדיקה עצמית
11	הארקה
12	נתוני DDC
13	סנכרון אופקי
14	סנכרון אנכי
15	שעון DDC

מחבר 24 סיכות DVI דיגיטלי בלבד:



הערה: סיכה 1 למעלה מימין.

סיכה	הקצאת אותות	סיכה	הקצאת אותות	סיכה	הקצאת אותות
1	נתוני 2 -TMDS	9	נתוני 1 -TMDS	17	נתוני 0 -TMDS
2	נתוני 2 +TMDS	10	נתוני 1 +TMDS	18	נתוני 0 +TMDS
3	מגן נתוני 2 TMDS	11	מגן נתוני 1 TMDS	19	מגן נתוני 0 TMDS
4	אין סיכה	12	אין סיכה	20	אין סיכה
5	אין סיכה	13	אין סיכה	21	אין סיכה
6	שעון DDC	14	הספק +V5	22	מגן שעון TMDS
7	נתוני DDC	15	הארקה עבור +V5	23	שעון + TMDS
8	אין חיבור	16	גילוי "חיבור חם"	24	שעון - TMDS

ממשק "אפיק העברת נתונים אוניברסלי" (USB)

הצג תומך בממשק במהירות גבוהה מורשה USB 2.0*.

מהירות העברת נתונים	צריכת הספק	
מהירות גבוהה	480 מגביט לשנייה	W 2.5 (מקסימום, כל יציאה)
מהירות מלאה	12 מגביט לשנייה	W 2.5 (מקסימום, כל יציאה)
מהירות נמוכה	1.5 מגביט לשנייה	W 2.5 (מקסימום, כל יציאה)



יציאות USB:

- 1 מעלה - מאחור
- 4 מטה – 2 מאחור; 2 בצד שמאל

הערה: התאימות ל-USB 2.0 דורשת מחשב בעל יכולת 2.0 

הערה: הממשק USB של הצג עובד רק כשהצג מופעל או במצב חיסכון בהספק. כיבוי והדלקת הצג יחדש את הממשק USB שלו; מספר שניות יעברו עד שא 

יכולת "הכנס והפעל"

תוכלו להתקין את הצג בכל מערכת תואמת "הכנס והפעל". הצג מספק אוטומטית למערכת המחשב את מידע לזיהוי התצוגה המורחבת (EDID) תוך שימוש בנוהלי ערוץ נתון הגדרות הצג. לפי רצונו, יכול המשתמש לבחור בהגדרות אחרות, אך ברוב המקרים התקנת הצג היא אוטומטית.

פנל שטוח

מטריצה פעילה - TFT LCD	סוג המסך
17 אינץ' (גודל התמונה הנראית 17 אינץ')	ממדי המסך
	שטח תצוגה מוגדר מראש:
337 מ"מ	אופקי
270 מ"מ	אנכי
0.264 מ"מ	גובה פיקסל
178° (אנכי) אופייני, 178° (אופקי) אופייני	זווית צפייה
280 CD/m ² (אופייני)	מוצא לומיננס
1000 ל-1 (אופייני)	שיעור חדות
נגד ברק עם ציפוי קשיח H3	ציפוי פני המסך
מערכת Edgelight 4 CCFL	אור אחורי
25 מילישניות (אופייני)	זמן תגובה

הפרדה

30 kHz עד 81 kHz (אוטומטי)	טווח סריקה אופקי
56 Hz עד 76Hz (אוטומטי)	טווח סריקה אנכי
1280 על 1024 ב-60 Hz	הפרדה מיטבית מוגדרת מראש
1280 על 1024 ב-75 Hz	הפרדה גבוהה ביותר מוגדרת מראש

מצבי תצוגה מוגדרים מראש

מצב תצוגה	תדירות אופקית (קילוהרץ)	תדירות אנכית (קילוהרץ)	שעון פיקסלים (מגהרץ)	קיטוב סנכרון (אופקי/אנכי)
VESA, 720 x 400	31.5	70.0	28.3	+/-
VESA, 640 x 480	31.5	60.0	25.2	-/-
VESA, 640 x 480	37.5	75.0	31.5	-/-
VESA, 800 x 600	37.9	60.3	49.5	+/+

+/+	49.5	75.0	46.9	VESA, 800 x 600
-/-	65.0	60.0	48.4	VESA, 1024 x 768
+/+	78.8	75.0	60.0	VESA, 1024 x 768
+/+	108	75.0	67.5	VESA, 1152 x 864
+/+	135.0	60.0	64.0	VESA, 1280 x 1024
+/+	135.0	75.0	80.0	VESA, 1280 x 1024

חשמלי

אותות קלט וידיאו	אנלוגי $\pm 0.7\%$ RGB, V קוטביות חיוביות בעקבת קלט 75 אוהם דיגיטלי mV 600 D-DVI TMDS, עבור כל קו דיפרנציאלי, קוטביות חיוביות בעקבת קלט 50 אוהם
סנכרון אותות קלט	סנכרונים אופקי ואנכי נפרדים, רמת TTL ללא קוטביות, SOG (סנכרון מרוכב בירוק)
מתח כניסה בז"ח / תדר / עוצמת זרם	100 עד 240 וולט ז"ח / 50 עד ± 60 הרץ / 2.0 אמפר (מקסימום)
נחשול זרם	V 120: A 42 (מקסימום) 240V:80A (מקסימום)

תכונות פיזיקליות

סוג המחבר	15 סיכות D-סובמיניאטורה, מחבר כחול; DVI-D, מחבר לבן
סוג כבל אותות	אנלוגי: ניתק, 15 סיכות, D-sub, נשלח מחובר לצג דיגיטלי: ניתק, DVI-D, סיכות מוצקות, נשלח בנפרד מהצג
ממדים (עם הבסיס):	
גובה (מוארך כליל במצב דיוקון)	548.21 מ"מ
גובה (מקוצר/נעול במצב רוחב)	384.36 מ"מ
רוחב	376 מ"מ
עומק	213.79 מ"מ
משקל (צג בלבד)	6.12 ק"ג
משקל (עם אריזה)	8.3 ק"ג

סביבה

טמפרטורה:

C 5° עד C 35°

מופעל

לא מופעל	אחסון: -20°C עד 60°C משלוח: -20°C עד 60°C
לחות:	
מופעל	10% עד 80% (ללא התעבות)
לא מופעל	אחסון: 5% עד 90% (ללא התעבות) משלוח: 5% עד 90% (ללא התעבות)
גובה:	
מופעל	3,657.6 מ מקסימום
לא מופעל	12,192 מ מקסימום
פיזור תרמי	BTU 221.937 לשעה (מקסימום) BTU 109.261 לשעה (אופייני)

מפרט Dell Soundbar (בחירה)

תגובה לתדר של המערכת	95 הרץ עד 20 קילוהרץ @ 10 DB מתחת לממוצע. SPL
מוצא הספק כולל	14 W הספק ממוצע רצוף (כל הרמקוליפים בפעולה) @ 10% - (THD+N), ק
שקע לאוזניות הספק מוצא	40 mW הספק ממוצע רצוף (ΩRL = 32) @ 10% (THD+N), קילוהרץ 1
רגישות קלט עבור פלט נקוב	50 ± mVRMS @ קילוהרץ אחד
עקבת קלט	< 10kΩ
מתח אותות קלט מקסימלי	2 Vrms
בקרה	בקרת הדלקה/כיבוי / עוצמת קול
כבלי קלט	3.0 מ ± 0.1 מ AWG26 כבל שחור מחובר לקופסא, עם תקע סטריאו ירקרק
דרישות הספק	12 וולט ז"י, 1.5 אמפר +/- 10%
אורך כבל חשמלי	305 מ"מ ± 15 מ AWG22 כבל שחור מחובר לקופסא, עם תקע ז"י (X12 5.5)
טווח טמפרטורה להפעלה	10°C עד 40°C
לחות, ללא התעבות	95% RH בטמפרטורה 40°C

הטיפול במסך שלכם

אזהרה: קראו והישמעו להוראות הבטיחות לפני ניקוי הצג. 

אזהרה: לפני ניקוי הצג, יש לנתק אותו משקע החשמל בקיר. 

- כדי לנגב את המסך האנטי-סטטי שלכם, הרטיבו קלות במים מטלית נקיה. אם אפשרי, השתמשו בטישו מיוחד לניקוי מסך או בנוזל מתאים לציפוי האנטי-סטטי. אל תדחוסו.
- השתמשו המטלית לחה וחמימה כדי לנקות את הפלסטיק. הימנעו משימוש בכל דטרגנט, כי הוא עלול להשאיר שכבה עכורה בפלסטיק.
- אם תראו אבקה לבנה כשתוציאו את הצג מהאריזה, נגבו אותה במטלית. אבקה לבנה זו מופיעה בזמן משלוח הצג.
- טפלו בצג שלכם בזירות כי פלסטיק כהה עלול להיסרט ולהציג סימני שפשוף לבנים יותר מאשר פלסטיק בהיר יותר.

השימוש בבסיס הצג המתכוונן

פנל צג שטוח Dell™ 1704FPV

[חיבור הבסיס](#)

[עשיית סדר בכבלים](#)

[השימוש בהטייה, בסיבוב ובהארכה האנכית](#)

[הסרת הבסיס](#)

חיבור הבסיס

הערה: הבסיס נפרד ומוארך בזמן שהצג נשלח מבית החרושת. 



1. התאימו את המסילה שבתחתית הצג אל שלוש השיניים שבבסיס.
2. הנמיכו את הצג עד שהוא ננעל במקומו על הבסיס.

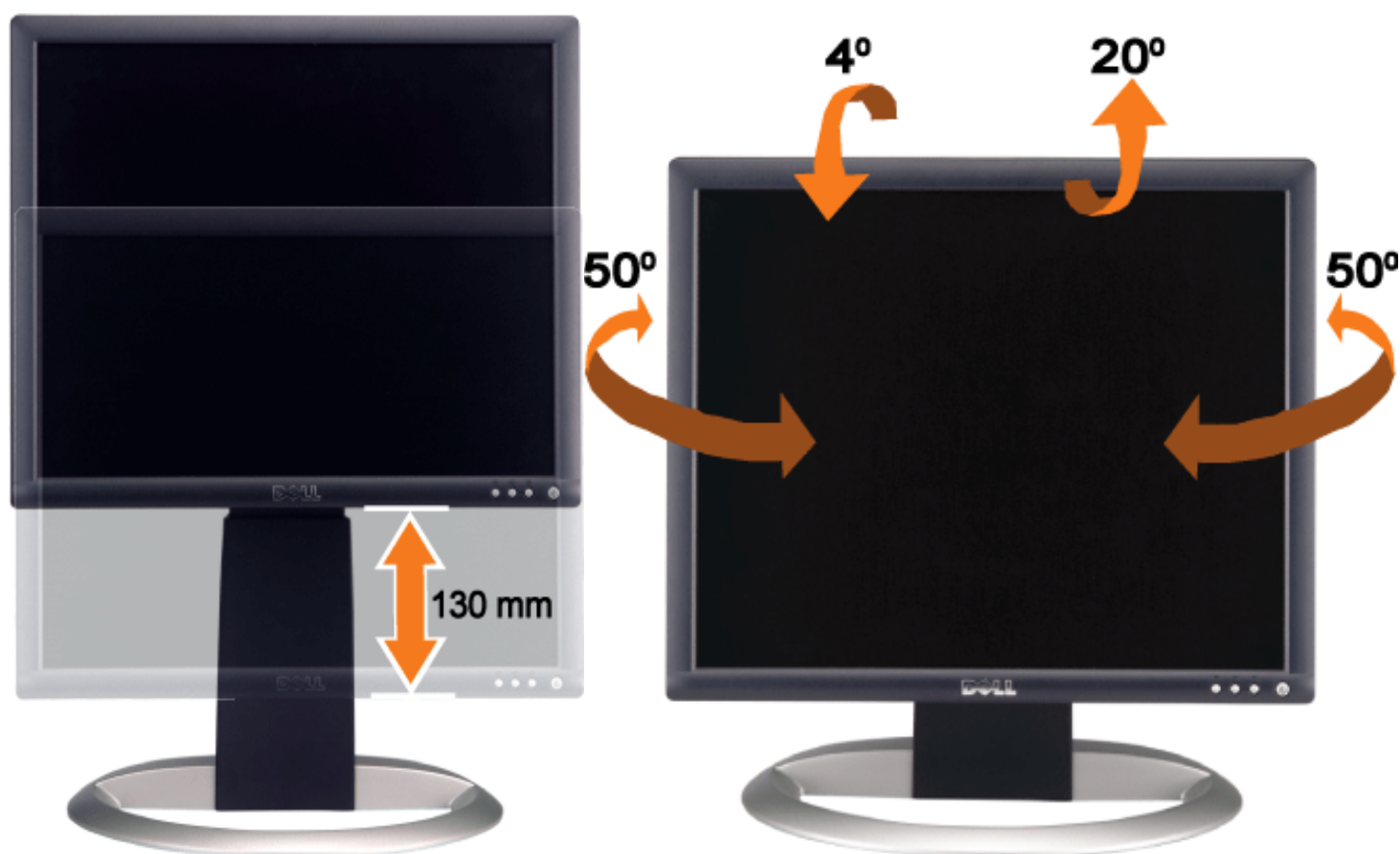
עשיית סדר בכבלים




לאחר חיבורם של כל הכבלים הנחוצים לצג ולמחשב (ראו את חיבורי הכבלים בדף [חיבור הצג](#)), השתמשו במחזיק הכבל כדי לארגן את כל הכבלים בצורה מסודרת, כפי שנראה בתמונה.

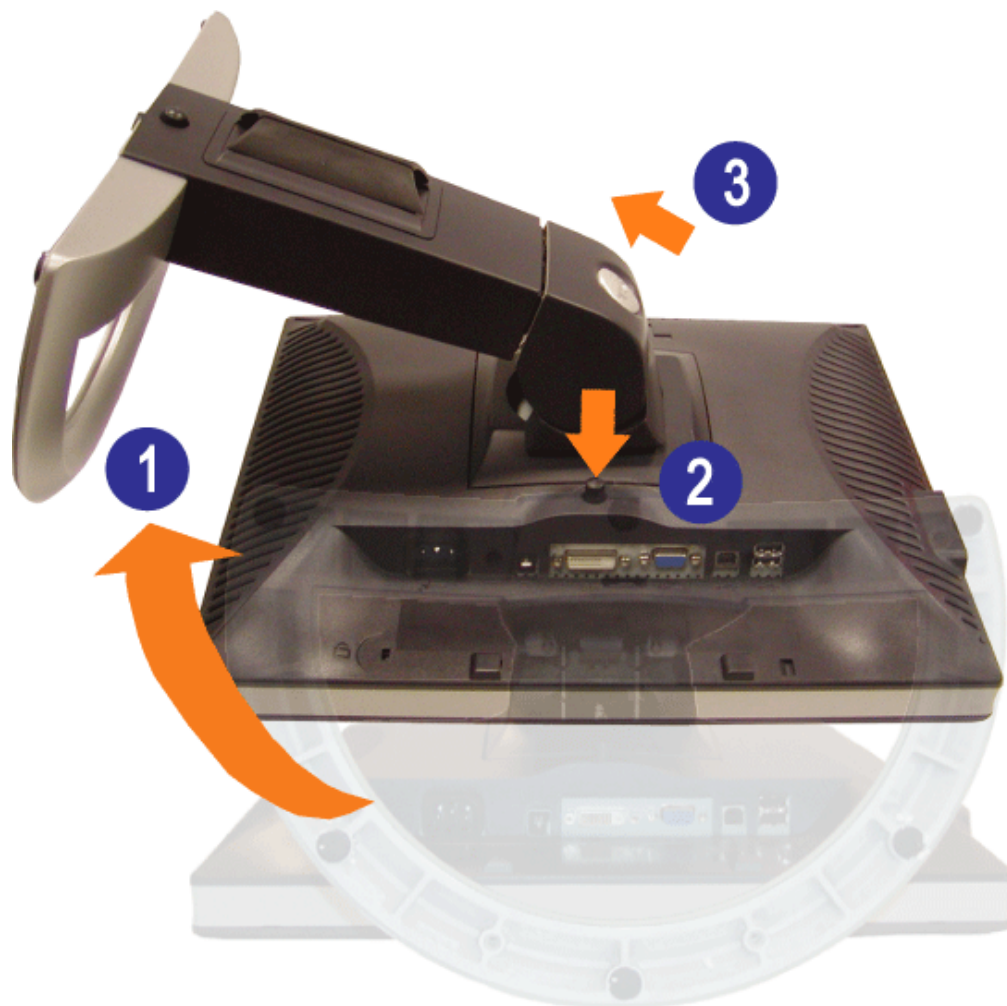
השימוש בהטייה, בסיבוב ובהארכה האנכית


כיוון הצג שלכם תוך שימוש בהטייה, בסיבוב ובהארכה האנכית. תוכלו לכוון את הצג שלכם להתאמה מירבית לצורכי הצפייה שלכם.



תוכלו לכוון את הבסיס בצורה אנכית, עד 130 מ"מ, תוך שימוש בכפתור נעילה / שחרור של הבסיס. לחצו על הכפתור נעילה / שחרור שמאחורי הצג והרימו או הורידו את הבסיס אל המקום הרצוי.

הערה: לפני שמזיזים את הצג למיקום החדש, נעלו בבקשה את הבסיס על ידי הנמכת הצג עד שננעל במקום. 



הודעה: לאחר שהנחתם את הצג על בד רך או על כרית, השלימו את הצעדים הבאים כדי להסיר את הבסיס. 

1. סובבו את הבסיס כדי לאפשר גישה אל כפתור הסרת הבסיס.
2. לחצו והחזיקו את הכפתור בזמן שאתם מרימים את הצג ומרחיקים אותו מהבסיס.

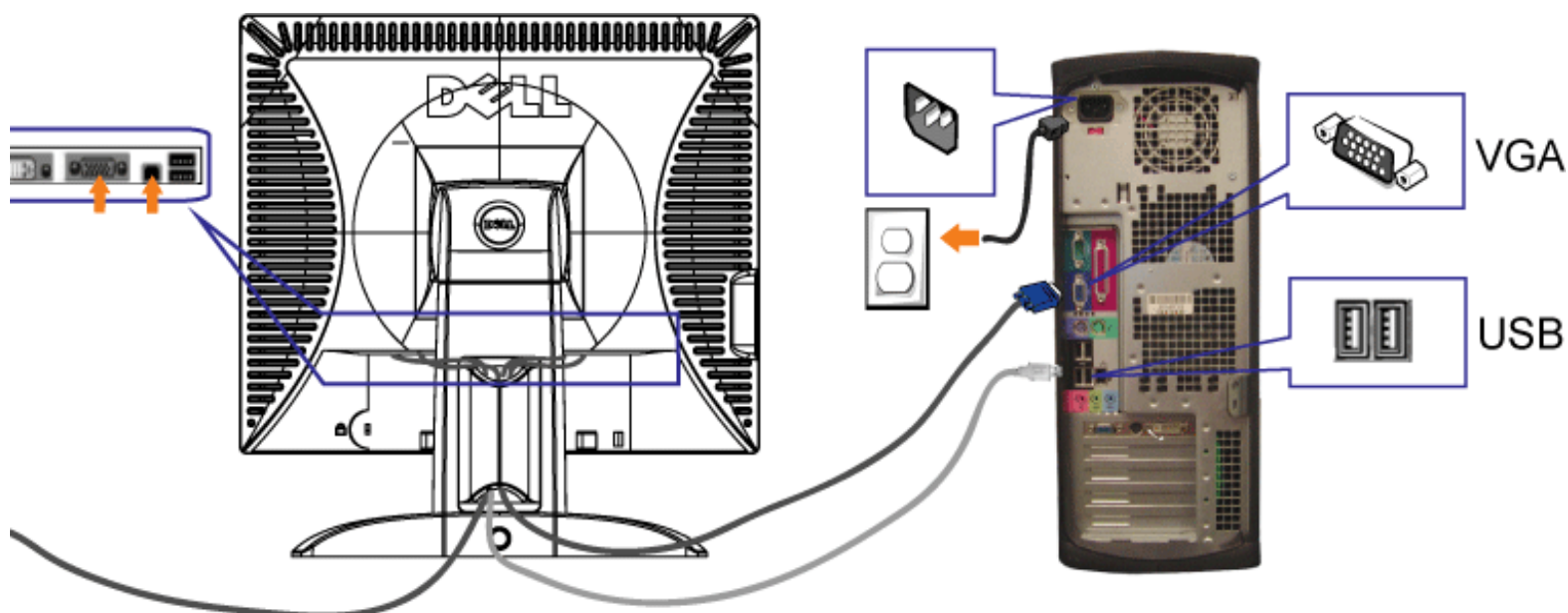
הרכבת הצג

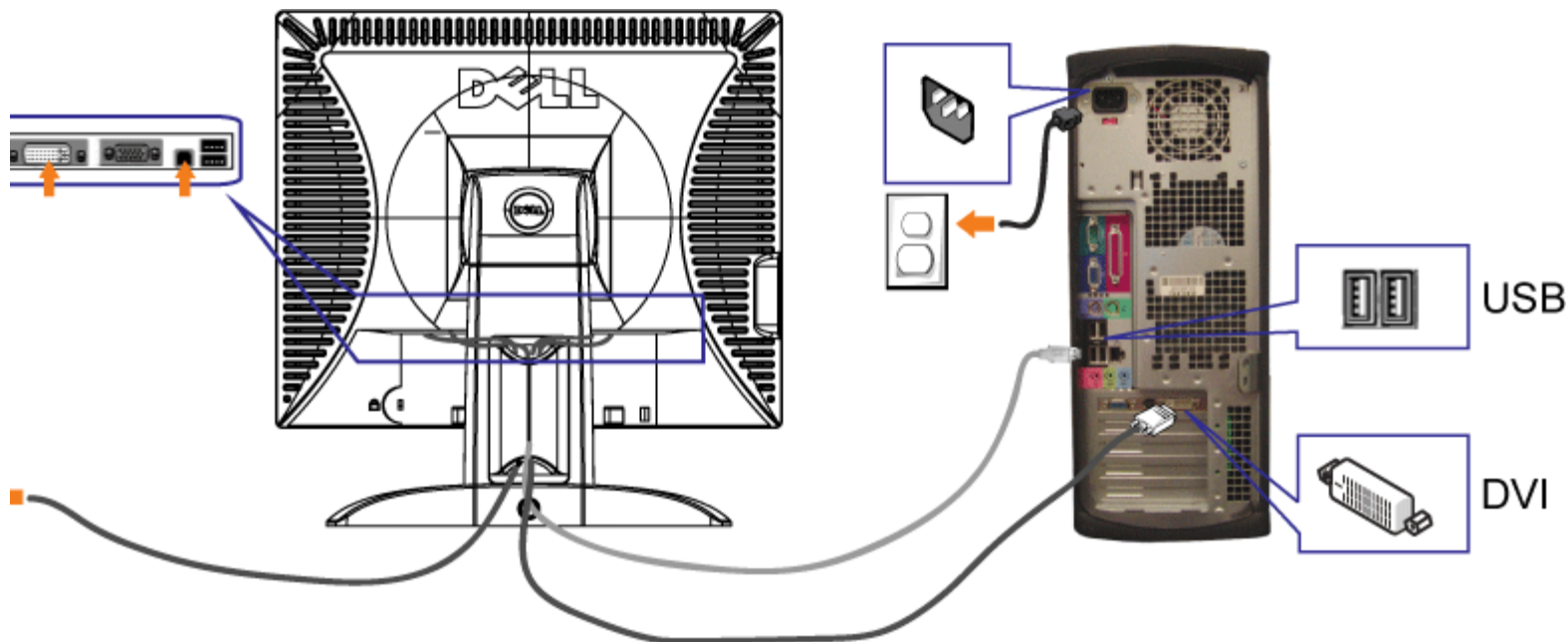
פנל צג שטוח Dell™ 1704FPV

- חיבור הצג שלכם
- השימוש בכפתורי הפנל הקדמי
- השימוש בתפריט בצג (OSD)
- הגדרת הפרדה מיטבית
- מפרט Dell Soundbar (בחירה)

חיבור הצג

⚠ אזהרה: לפני שמתחילים לבצע הליכים לפי הפרק הזה, יש להישמע להוראות הבטיחות.

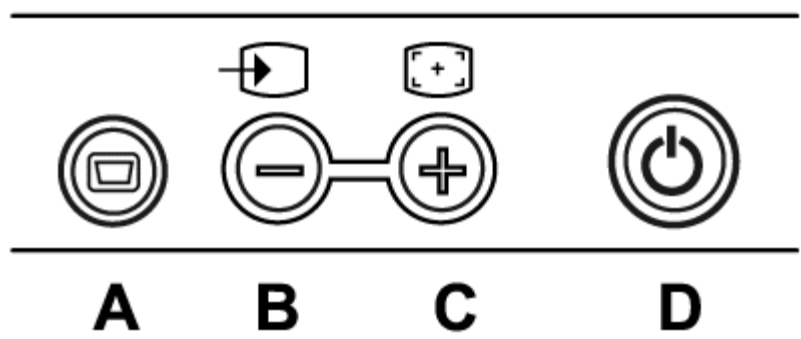






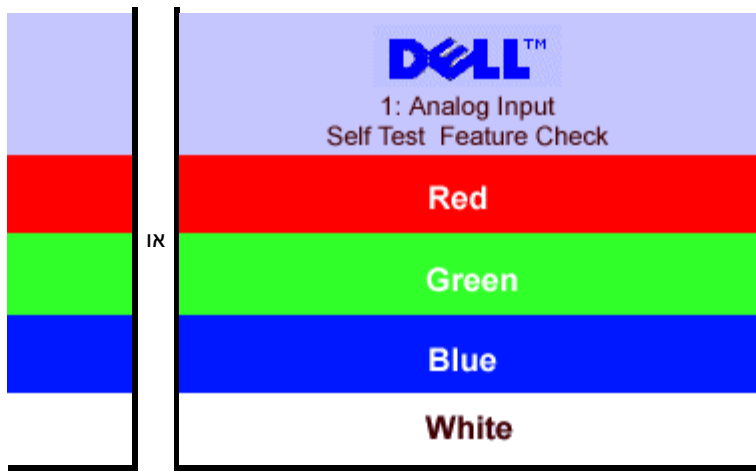
1. לסגור כליל את המחשב ולנתק את הכבל החשמלי מהקיר.
2. חברו את הכבל DVI הלבן או את הכבל VGA הכחול לשקעים שבמחשב ובצג.
3. חברו את המבחר USB שסופק עם הצג שלכם אל החיבור USB מעלה של הצג ואל המחשב. לאחר חיבור הכבל תוכלו להשתמש במחברי USB שבצג.
4. חברו כל אביזר USB.
5. חברו את כבלי החשמל.
6. הדליקו את הצג ואת המחשב. אם לא רואים תמונה, לחצו על הכפתור "בחירת קלט" וודאו שנבחר המקור הנכון לקלט. אם אתם עדיין לא רואים תמונה, גשו בבקשה לפו

השימוש בכפתורי הפנל הקדמי

השתמשו בכפתורים שבחזית הצג כדי לכוון את הגדרות התמונה.

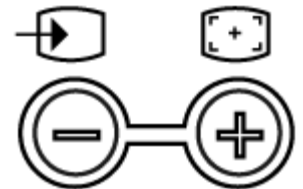


<p>הכפתור "תפריט" משמש כדי לפתוח את התפריט במסך (OSD), לצאת מתפריטים ומתפריטי משנה, ולצאת את התפריט במסך</p>	 תפריט במסך (OSD) / הבחירה
<p>השתמשו בכפתור "בחירת קלט" כדי לבחור בין שני אותות וידיאו שונים שעשויים להיות מחוברים לצג שלכם.</p> <p>הערה: תיבת הדו-שיח הצפה 'Dell - self-test Feature Check' (דל - בחינת מאפיין של בדיקה אוטומטית) מופיעה מתיבות הדו-שיח להלן תמשיך לנוע במסך ללא הרף.</p>	



בחירת קלט

השתמשו בכפתורים אלה כדי לכוון פריטים (הקטנה / הגדלה של טווח) בתפריט במסך.



למטה (-) ולמעלה (+)

השתמשו בכפתור זה כדי להפעיל התקנה וכווננים אוטומטיים. הדו-שיח הבא מופיע על רקע שחור בזמן שהצג מתכוון אל הקלט

Auto Adjust In Progress



כוונן אוטומטי

הכפתור "כוונן אוטומטי" מאפשר לצג להתכוון לאותות הוידאו הנכנסים. לאחר השימוש בכוונן אוטומטי, תוכלו לכוון הלא בצג (OSD).

הערה: הכוונן האוטומטי אינו מתרחש אם תלחצו על הכפתור כשאין אותות קלט וידאו פעיל או כשהכבלים אינם מחוברים.

השתמשו בכפתור ההפעלה כדי להדליק או לכבות את הצג.



כפתור הפעלה ונורה

האור הירוק מציין שהצג מופעל ושהוא פעיל. אור צהוב מראה של מצב חיסכון הספק.

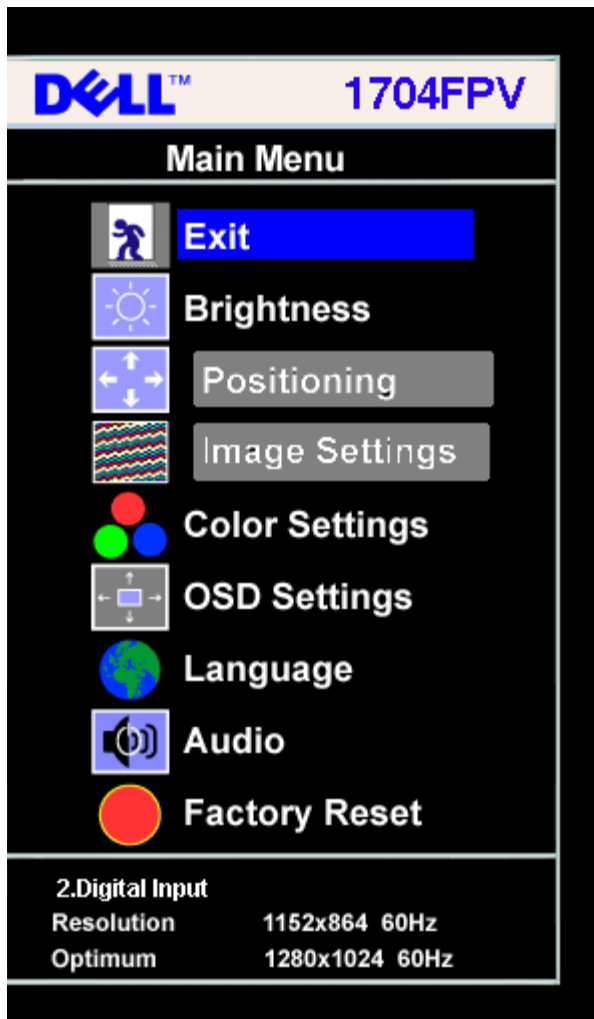
השימוש בתפריט בצג (OSD)

הערה: אם תבצעו כוונן ואז תעברו לתפריט אחר, או תצאו מהתפריט במסך, הצג ישמור אוטומטית את השינויים שבצעתם. אם תבצעו כוונן ואז תחכו עד שהתפריט ייעלם מהמסך, השינויים יישמרו.

1. לחצו על הכפתור "תפריט" כדי לפתוח את מערכת התפריט במסך וכדי שיופיע התפריט הראשי.

התפריט הראשי עבור קלט דיגיטלי (DVI)

התפריט הראשי עבור קלט אנלוגי (VGA)



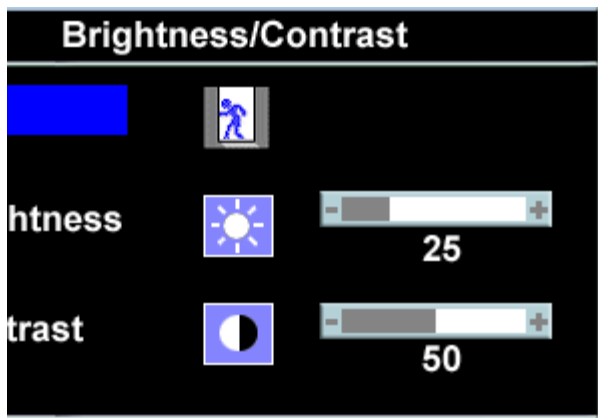
א



הערה: ההגדרות של המיקום ושל התמונה נגישות רק כשאתם משתמשים במחבר האנלוגי (VGA).

2. לחצו על הכפתורים - ו+ כדי לנוע בין אופציות התפריט. כשעוברים מצלמית אחת לאחרת, שם האופציה הופך מוגדש. ראו בטבלה הבאה רשימה של כל האופציות הזמינות עבור הצג.
3. לחצו על הכפתור "תפריט" פעם אחת כדי להפעיל את האופציה המודגשת.
4. לחצו על כפתורי + / - כדי לבחור את הפרמטר הרצוי.
5. לחצו על "תפריט" כדי להיכנס לפס הגלישה ואז השתמשו בכפתורי - / +, בהתאם למוצג בתפריט, כדי לבצע את השינויים שלכם.
6. לחצו על הכפתור "תפריט" פעם אחת כדי לחזור לתפריט הראשי ושם לבחור באופציה אחרת, או לחצו על הכפתור "תפריט" פעמיים או שלוש כדי לצאת מהתפריט במסך (OSD).

צלמית	תפריט ותפריטי משנה	תיאור
	יציאה	בחרו בו כדי לצאת מהתפריט הראשי
	בהירות / חדות	<p>בקר הבהירות מכוון את לומיננס האור האחורי.</p> <p>כוונת תחילה בהירות, ואז כוונת חדות רק אם דרוש כוונת נוסף.</p> <p>לחצו על הכפתור + כדי להגדיל את הלומיננס ולחצו על הכפתור - כדי להקטין את הלומיננס (מינימום 0 - מקסימום 100).</p> <p>בקר החדות מכוון את מידת ההבדל בין חשוך לבין מואר במסך הצג.</p> <p>לחצו על הכפתור + כדי להגדיל את החדות ולחצו על הכפתור - כדי להקטין את החדות (מינימום 0 - מקסימום 100).</p>

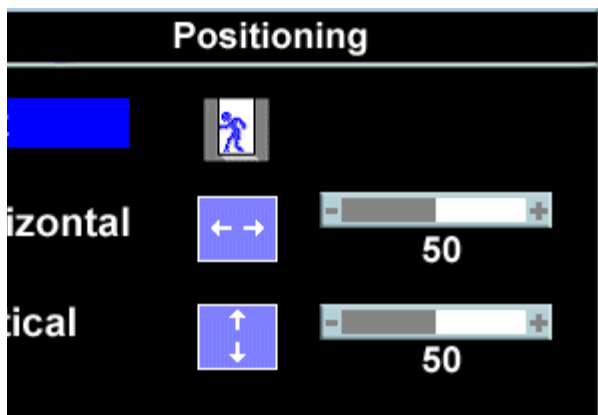


הערה: בקר החדות אינו זמין כשמשתמשים במקור וידיאו DVI

בקר המיקום מזיז את שטח הצפייה במסך הצג.

כשמבצעים שינויים בהגדרות האופקיות או באנכיות, אין שינוי בשטח הצפייה, אלא שהתמונה זזה בתגובה לבחירה שלכם.

המינימום הוא 0 (-) והמקסימום הוא 100 (+).



הערה: בקר המיקום אינו זמין כשמשתמשים במקור וידיאו DVI

מיקום: אופקי
אנכי



הגדרות תמונה:
כוונון עצמי

על אף שהמחשב שלכם מזהה את הצג באתחול, הפונקצייה "כינון אוטומטי" מייעלת את הגדרות התצוגה עבור השימוש עם התצור

הערה: ברוב המקרים, "כינון אוטומטי" מפיק את התמונה הטובה ביותר עבור התצורה שלכם.

הבקרים של כונון פזה ושעון פיקסל מאפשרים לכם לכוון ביתר דיוק את הצג לפי העדיפויות שלכם. ניתן להיכנס להגדרות אלה דרך

לחצו על הכפתורים - ו+ כדי לבצע כונון. (מינימום: 0 ~ מקסימום: 100)

אם לא משיגים תוצאות מספקות תוך שימוש בבקר הפזה, השתמשו בכוונון שעון הפיקסל (גס) ואז שובו בחזרה לפזה (דק).

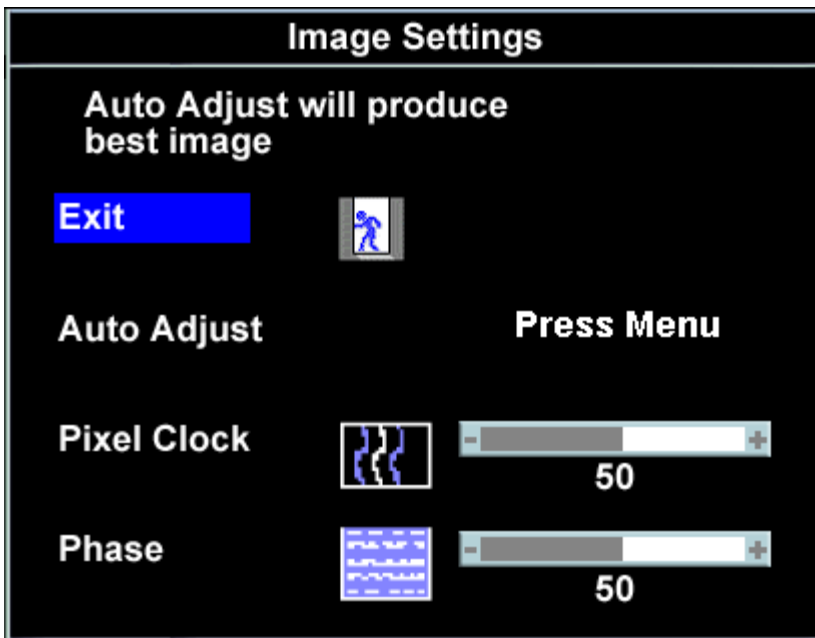
הערה: פונקצייה זו עשויה לשנות את רוחב תמונת התצוגה. השתמשו בפונקצייה "אופקי" בתפריט המיקום כדי למרכז!

שעון פיקסלים (גס)



פזה (דק)



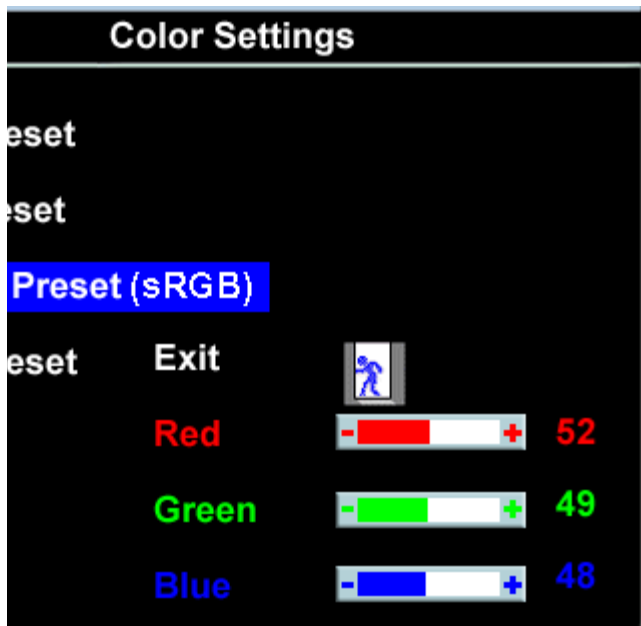


הערה: בקר "הגדרות תמונה" אינו זמין כשמתמשים במקור וידיאו DVI.

"הגדרות צבע" מכוונות את חום הצבע, את הגוון, ואת מידת הרוויה.

גוון הצבע בולט ביותר באזורים לבנים.

הגדרות צבע



- בוחרים ב"הגדרה מראש - כחול" כדי להשיג גוון כחלחל. הגדרת צבע זו שימושית בדרך כלל עבור יישומים מבוססי טקסט (ד)
- בוחרים ב"הגדרה מראש - אדום" כדי להשיג גוון אדמדם. הגדרת צבע זו שימושית בדרך כלל עבור יישומים עשירי צבע (עריי)
- בוחרים ב"הגדרה מראש - רגיל" כדי לחזור להגדרות צבע ברירת מחדל שהוגדרו בייצור הצג. הגדרה זו מהווה גם את מרח.
- הגדרה מראש - משתמש: השתמשו בכפתורי + / - כדי להגדיל או למזער כל אחד משלושת הצבעים (אדום, ירוק, כחול) בנג

הגדרה מראש - כחול

הגדרה מראש - אדום

הגדרה מראש - רגיל

הגדרה מראש -
משתמש

כוננו את ההגדרות עבור התפריט במסך, כולל מיקום, זמן שהייה של התפריט במסך, והסיבוב של התפריט.

מיקום התפריט במסך:

- כדי לכונן את המיקום האופקי של התפריט במסך (OSD) השתמשו בכפתורי + / - כדי להזיז את התפריט במסך שמאלה
- כדי לכונן את המיקום האנכי של התפריט במסך (OSD) השתמשו בכפתורי + / - כדי להזיז את התפריט במסך למטה ולמעלה

זמן שהייה של תפריט במסך:

התפריט במסך נשאר פעיל כל עוד הוא בשימוש. הכווננו של "זמן שהייה" קובע את אורך פרק הזמן שהתפריט יישאר פעיל לאחר ההזזה בתוספות של 5 שניות, מ-5 עד 60 שניות.

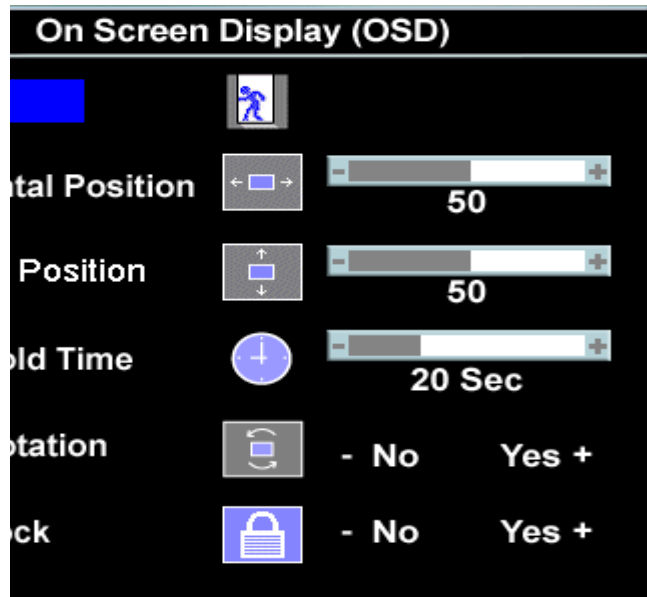
סיבוב תפריט במסך:

מסובב את התפריט במסך 90° נגד כיוון השעון. כווננו לפי הפרק [סיבוב הצג](#).

נעילת תפריט במסך:

שולטת על גישת המשתמש ועל כווננו. כשנבחר (+) לא ניתן לבצע כווננו על ידי משתמש. כל הכפתורים נעולים פרט לכפתור "תפריט".

הערה: כשהתפריט במסך נעול, לחיצה על הכפתור "תפריט" מביאה את המשתמש ישירות אל תפריט ההגדרות במסך ולאפשר למשתמש גישה אל כל ההגדרות הישומות.



הערה: תוכלו גם לנעול או לפתוח את נעילת התפריט במסך על ידי לחיצה ארוכה על הכפתור "תפריט", שנמשכת 15 שניות.

בחרו את שפת התצוגה בתפריט במסך מתוך חמש שפות (אנגלית, צרפתית, ספרדית, גרמנית או יפנית).



הגדרות תפריט במסך:

מיקום אופקי



מיקום אנכי



זמן שהייה של תפריט במסך



סיבוב תפריט במסך



נעילת תפריט במסך



שפות



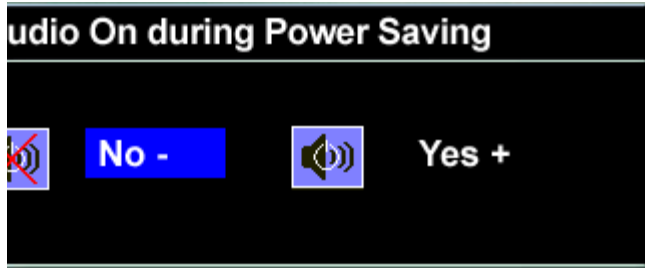
הערה: השינוי חל על התפריט במסך בלבד ואינו משפיע על כל תוכנה מופעלת במחשב.

תוכלו לבחור להפעיל את הקול או לכבות אותו כשהצג במצב של חסכון בהספק.

כן - מפעיל את השמע

לא - סוגר את הקול (ברירת המחדל).

שמע (רשות)



הערה: כשה-Dell Soundbar אינו מחובר כהלכה אל הצג, תפריט השמע אינו זמין.

משיב את אופציות התפריט במסך אל הערכים שנקבעו בעת ייצור הצג.

השבה לברירת מחדל:



יציאה - בוחר לצאת מהתפריט "השבה לברירת מחדל" מבלי לשנות אופציה כלשהי בתפריט במסך.

הגדרות מיקום בלבד - משנה את ההגדרות למיקום התמונה בחזרה להגדרות המקוריות.

הגדרות צבע בלבד - משנה את ההגדרות של אדום, ירוק וכחול בחזרה להגדרות המקוריות וקובע את ברירת המחדל עבור "הגדרה

כל ההגדרות - משנה אל ההגדרות ברירת מחדל המקוריות את כל ההגדרות שהשתמש יכול לכוון, כולל צבע, מיקום, בהירות, חד

הודאות אזהרה של התפריט במסך (OSD)

אחת מהודאות האזהרה הבאות עשויה להופיע במסך ולהודיע שהצג אינו מסונכרן.

Digital Input . 2
Cannot Display This Video Mode

או

Analog Input .1
Cannot Display This Video Mode

פירוש בדבר שהצג אינו יכול להסתנכרן עם האותות שהוא מקבל מהמחשב. או שהאותות הם גבוהים או נמוכים מכדי שהצג ישתמש בהם. ראו בדף [מפרט הצג](#) את תחום התדרים האנכיים והאופקיים בהם יכול לטפל הצג. המצב המומלץ הוא 1280 על 1024 בתדר 60 הרץ.

הערה: תיבת הדו-שיח הצפה 'Dell - self-test Feature Check' (דל - בחינת מאפיין של בדיקה עצמית) מופיעה על רקע שחור אם הצג אינו חש באותות וידיאון.



לעיתים, ללא הופעת הודעת אזהרה, המסך ריק, זה יכול להראות שהצג אינו מסונכרן עם המחשב.

ראו מידע נוסף בפרק [פתרון בעיות](#).

הגדרת הפרדה מיטבית

1. לחצו עכבר ימין בשולחן העבודה ובחרו **מאפיינים**.
2. בחרו בלשונית **הגדרות**.
3. הגדירו את קצב הרענון ל-60 הרץ.
4. הגדירו את הפרדת המסך ל-1280 על 1024 וודאו כי קצב הרענון עדיין מוגדר ל-60 הרץ.
5. לחצו על **OK**.

אם 1280 על 1024 אינו מופיע כאופציה, אולי תצטרכו לשדרג את מנהל ההתקן הגרפי שלכם.

שולחני תוכלו לבחור באופציות הבאות DELL אם יש לכם מחשב:

- גשו לאתר **support.dell.com**, הקלידו את תווית השירות שלכם, והורידו את מנהל ההתקן (driver) האחרון עבור הכרטיס הגרפי שלכם.

אם יש לכם מחשב DELL נישא:

- גשו לאתר **support.dell.com**, הקלידו את תווית השירות שלכם, והורידו את מנהל ההתקן (driver) האחרון עבור הכרטיס הגרפי שלכם.

אם המחשב שלכם לא יוצר על ידי DELL:

- גשו לאתר התמיכה עבור המחשב שלכם והורידו את מנהל ההתקן (driver) הגרפי האחרון.
- גשו לאתר התמיכה של הכרטיס הגרפי שלכם והורידו את מנהל ההתקן (driver) הגרפי האחרון.

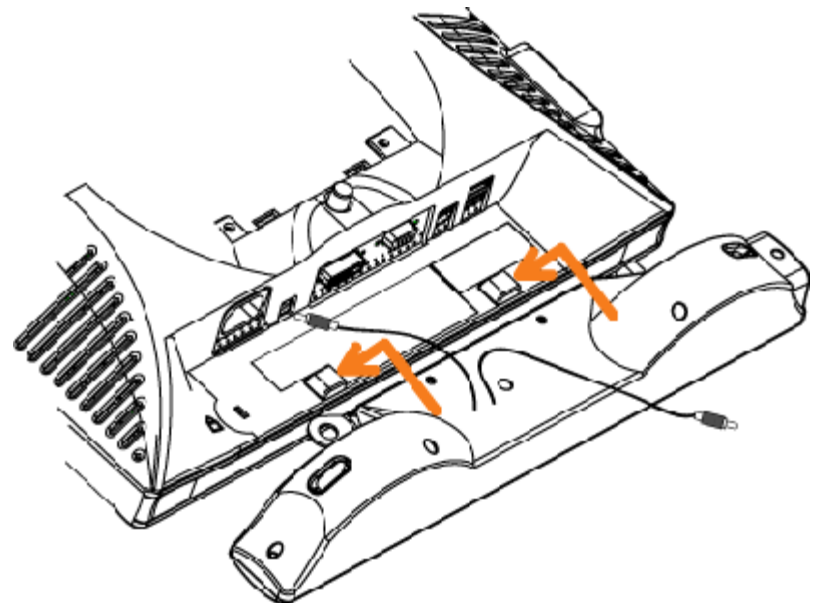
השימוש ב-Dell Soundbar (בחירה)

ה-Dell Soundbar הנו מערכת של ארבעה מקוילים בשני ערוצים, אותה ניתן לספח לצג שלכם. נמצאים על ה-Soundbar: כפתור עוצמת קול והפעלה מסתובב כדי לכוון את העוצמה הכללית, נורה ירוקה שמסמנת הפעלה, ושני שקעים עבור אזניות.



1. מנגנון החיבור
2. בקר הפעלה / עוצמת קול
3. נורת הפעלה
4. שקעים לאוזניות

חיבור ה-Soundbar אל הצג



הודעה: אל תשתמשו במחברי ה-Soundbar עם כם אביזר אחר שהו.



1. חברו את ה-Soundbar על ידי יישור שני החרצים שב-Soundbar עם שתי הלולאות שבתחתית הצג.
2. החליקו את ה-Soundbar שמאלה עד שייתפס במקום.
3. חברו אתב כל ההספק מה-Soundbar אל המחבר שבגב הצג.
4. הכניסו את התקע הסטריאו הירוק מה-Soundbar אל שקע השמע של כרטיס הקול שבמחשב שלכם.

[בחזרה לדף התוכן](#)

סיבוב הצג

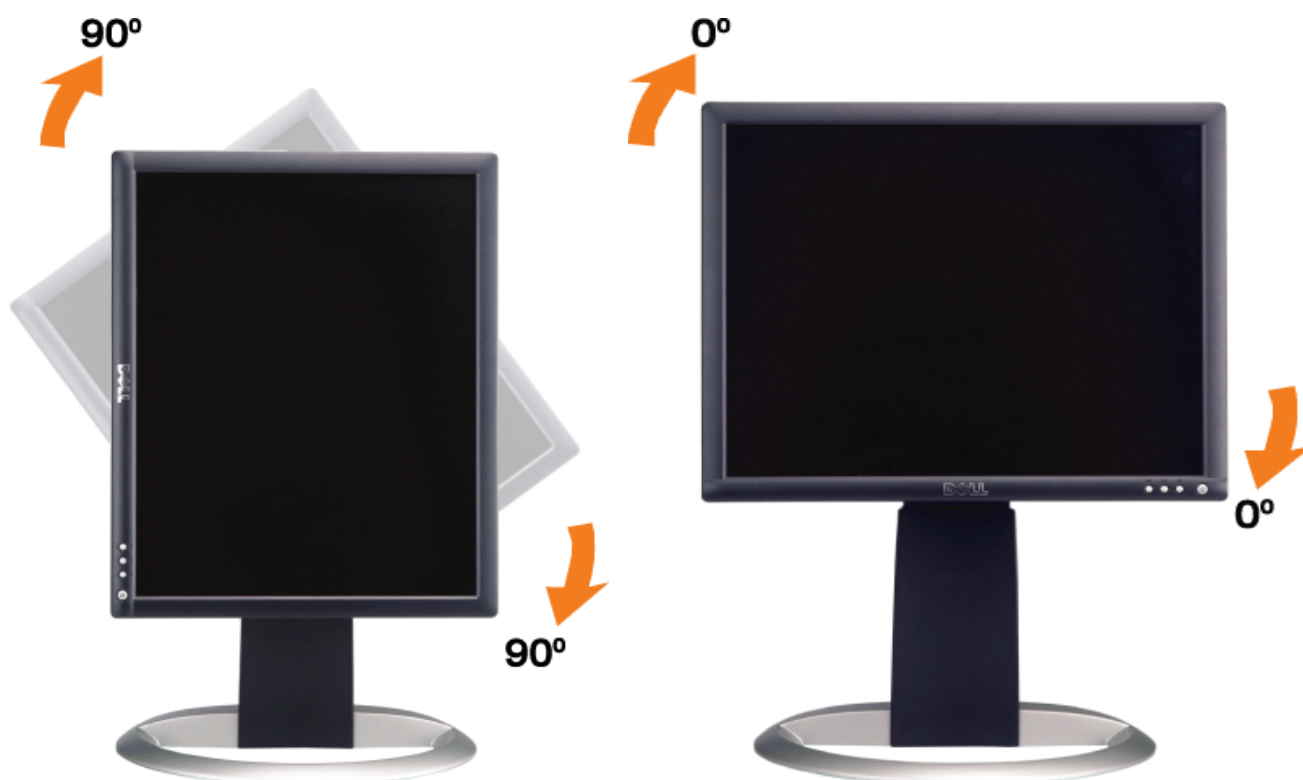
פנל צג שטוח Dell™ 1704FPV

[שינוי בסיבוב הצג](#)

[סיבוב של מערכת ההפעלה](#)

שינוי בסיבוב הצג

לפני שמסובבים את הצג, הוא חייב להיות או מוארך מעלה ([הארכה האנכית](#)) או בהטייה ([הטייה](#)) כדי למנוע מכה בקצה התחתון של הצג.



סיבוב של מערכת ההפעלה

לאחר שסובבתם את הצג שלכם, עליכם להשלים את ההליך הבא כדי לסובב את מערכת ההפעלה שלכם.

הערה: אם אתם משתמשים בצג אם מחשב שאינו של Dell, עליכם לגשת את אתר אינטרנט של מנהלי התקנים הגרפיים או של יצרן המחשב שלכם כדי לקבל מידע על סיבוב מערכת ההפעלה שלכם.

1. לחצו עכבר ימין בשולחן העבודה ובחרו מאפיינים.
2. בחרו בלשונית הגדרות ולחצו על **מתקדם**.
3. אם יש לכם ATI, בחרו בלשונית **סיבוב** והגדירו את הסיבוב הרצוי.
אם יש לכם nVidia, בחרו בלשונית nVidia, בעמודה השמאלית בחרו **NVRotate** והגדירו אז את הסיבוב הרצוי.
אם יש לכם Intel, בחרו בלשונית הגרפית Intel, הקליקו ב-**Graphic Properties**, בחרו בלשונית **Rotation** והגדירו אז את הסיבוב הרצוי.

הערה: אם לא רואים את אופציית הסיבוב או אם היא לא עובדת כשורה, גשו אל support.dell.com והורידו את מנהל ההתקן (driver) האחרון עבור הכרטיס הגרפי שלכם.

פתרון בעיות

פנל צג שטוח Dell™ 1704FPV

[איתור תקלות של הצג](#)

[בעיות כלליות](#)

[בעיות ספציפיות של המוצר](#)

[בעיות USB](#)

[איתור תקלות של ה-Soundbar](#)

אזהרה: לפני שמתחילים לבצע את ההליכים שבהפרק הזה, יש להישמע [להוראות הבטיחות](#). 

איתור תקלות של הצג

בחינת מאפיין של בדיקה עצמית (STFC)

הצג שלכם מצויד במאפיין של בדיקה עצמית שמאפשר לכם לבדוק האם הצג מתפקד כהלכה. אם הצג והמחשב מחוברים היטב אולם מסך הצג נותר כהה, הפעילו את הבדיקה העצמית של הצג על ידי ביצוע הצעדים הבאים:

1. כבו גם את הצג וגם את המחשב.
2. נתקו את כבל הוידאו מאחורי המחשב. כדי להבטיח פעולה נכונה של בדיקה עצמית, הסירו גם את הכבל הדיגיטלי (המחבר הלבן) וגם הכבל האנלוגי (המחבר הכחול) מאחורי המחשב.
3. הדליקו את הצג.

תיבת הדו-שיח הצפה 'Dell - self-test Feature Check' (דל - בחינת מאפיין של בדיקה עצמית) מופיעה על רקע שחור אם הצג אינו חש באותות וידאו והוא עובד היטב. במצב של בדיקה עצמית, נורת ההפעלה נשארת ירוקה. כמו כן, בתלות בקלט שנבחר, אחת מתיבות הדו-שיח להלן תמשיך לנוע במסך ללא הרף.



תיבת דו-שיח זו תופיע גם בזמן הפעלה רגילה של המערכת אם כבל הוידאו מתנתק או נפגם.

4. כבו את הצג שלכם וחברו מחדש את כבל הוידאו; לאחר מכן הפעילו מחדש את המחשב ואת הצג.

אם המסך של הצג נותר ריק לאחר שבצעתן את ההליך הקודם, בדקו את בקר הוידאו ואת מערכת המחשב; הצג פועל כהלכה.

הודאות אזהרה של התפריט במסך (OSD)

אחת מהודאות האזהרה הבאות עשויה להופיע במסך ולהודיע שהצג אינו מסונכרן.



פירוש בדבר שהצג אינו יכול להסתנכרן עם האותות שהוא מקבל מהמחשב. האותות הם או גבוהים או נמוכים מכדי שהצג יוכל להשתמש בהם. ראו בדף [מפרט הצג](#) את תחום התדרים האנכיים והאופקיים בהם יכול לטפל הצג. המצב המומלץ הוא 1280 על 1024 בתדר 60 הרץ.

לעיתים, ללא הופעת הודעת אזהרה, המסך ריק... זה יכול להראות שהצג אינו מסונכרן עם המחשב, או שהצג במצב של חסכון בהספק.

בעיות כלליות

הטבלה הבאה מכילה מידע כללי לגבי בעיות צג שכיחות שאתם יכולים לפגוש.

פתרונות אפשריים	מה קורה	תסמינים שכיחים
<ul style="list-style-type: none"> בדקו את טיב החיבור בשני הקצוות של כבל הוידאו ודאו שהצג והמחשב מחוברים לשקע חשמלי שפועל הבטיחו שמתג ההפעלה לחוץ עד הסוף 	אין תמונה, הצג מת.	אין תמונה / נורת ההפעלה כבויה
<ul style="list-style-type: none"> לחצו על הכפתור "בחירת קלט" בחזית הצג ובדקו שנבחר הקלט הנכון. הגבירו את שיעורי הבהירות והחדות בכפתורי בקרה הפעילו את המאפיין של בדיקה עצמית של הצג בדקו האם יש סיכות עקומות או שבורות הדליקו מחדש את הצג ואת המחשב. 	אין תמונה או אין בהירות	אין תמונה / נורת ההפעלה דולקת
<ul style="list-style-type: none"> לחצו על הכפתור "כוונן אוטומטי" כווננו את בקרי "פזה" ו-"שעון" בתפריט שבמסך (OSD) סלקו כבלים מאריכים בחיבור הוידאו בצעו השבה (reset) של הצג הנמיכו את ההפרדה בוידאו או הגדילו את גודל הגופן. 	התמונה מעורפלת, מטושטשת או כפולה	פוקוס לא טוב
<ul style="list-style-type: none"> לחצו על הכפתור "כוונן עצמי" כווננו את בקרי "פזה" ו-"שעון" בתפריט שבמסך (OSD) בצעו השבה (reset) של הצג בדקו את הגורמים הסביבתיים מקמו מחדש ובדקו בחדר אחר 	התמונה גלית או עם תנועות מזעריות	וידאו רועד / קופצני
<ul style="list-style-type: none"> כבו והדליקו מספר פעמים אלה פיקסלים שהם כבויים תמיד והם פגם טבעי שמתרחש בטכנולוגיה של גביש נוזלי 	מסך הגביש הנוזלי מראה נקודות	חסרים פיקסלים
<ul style="list-style-type: none"> בצעו השבה (reset) של הצג לחצו על הכפתור "כוונן עצמי" כווננו את שיעורי הבהירות והחדות בכפתורי הבקרה 	התמונה כהה מדי או זוהרת מדי	בעיות בהירות
<ul style="list-style-type: none"> בצעו השבה (reset) של הצג ב-"הגדרות מיקום בלבד" (Position Settings Only) לחצו על הכפתור "כוונן עצמי" כווננו את כפתורי המרכז ודאו שהצג במצב הוידאו הנכון 	המסך לא ממורכז כהלכה	עיוות גיאומטרי
<ul style="list-style-type: none"> בצעו השבה (reset) של הצג לחצו על הכפתור "כוונן עצמי" כווננו את בקרי "פזה" ו-"שעון" בתפריט שבמסך (OSD) 	המסך מציג קו אחד או יותר	קווים אופקיים / אנכיים

<ul style="list-style-type: none"> • הפעילו את המאפיין של בדיקה עצמית של הצג כדי לקבוע האם הקווים מופיעים גם במצב בדיקה • בדקו האם יש סיכות עקומות או שבורות 		
<ul style="list-style-type: none"> • בצעו השבה (reset) של הצג • לחצו על הכפתור "כוונן עצמי" • כווננו את בקרי "פזה" ו-"שעון" בתפריט שבמסך (OSD) • הפעילו את המאפיין של בדיקה עצמית של הצג כדי לקבוע האם המסך העורבל מופיע גם במצב בדיקה • בדקו האם יש סיכות עקומות או שבורות • בצעו אתחול ב"מצב בטוח" 	המסך מעורבל או נראה קרוע	בעיות סנכרון
<ul style="list-style-type: none"> • כבו את הצג ונקו את המסך • ראו הוראות ניקוי בדף טיפול בצג. 	מופיעים במסך שריטות או כתמים	מסך גביש הנוזלי שרוט
<ul style="list-style-type: none"> • אל תבצעו כל צעד של פתרון בעיות • יש להחליף את הצג 	סימנים ברורים של עשן או ניצוצות	נושאים קשורים לבטיחות
<ul style="list-style-type: none"> • ודאו שהצג במצב הוידיאו הנכון • ודאו שחיבור כבל הוידיאו למחשב ולצג הוא בטוח • בצעו השבה (reset) של הצג • הפעילו את המאפיין של בדיקה עצמית של הצג כדי לקבוע האם הבעיות לסירוגין מופיעות גם במצב בדיקה עצמית 	הצג לא פועל ואח"כ כן פועל	בעיות שמתרחשות לסירוגין

בעיות ספציפיות של המוצר

פתרונות אפשריים	מה קורה	תסמינים ספציפיים
<ul style="list-style-type: none"> • בצעו השבה (reset) של הצג ב-"כל הגדרות" (All Settings) 	התמונה ממורכזת במסך, אך אינה ממלאת את כל השטח	התמונה במסך קטנה מדי
<ul style="list-style-type: none"> • כבו את הצג ונתקו את כבל החשמל, ואז חברו אותו מחדש והפעילו את הצג 	התפריט שבמסך (OSD) אינו מופיע	לא ניתן לכוונן את הצג בעזרת הכפתורים של הפנל הקדמי

בעיות USB

פתרונות אפשריים	מה קורה	תסמינים ספציפיים
<ul style="list-style-type: none"> • בדקו שהצג שלכם מופעל. • חברו מחדש את הכבל "מעלה" אל המחשב. • חברו מחדש את ההיקפיים של USB (מחבר מטה). • כבו את הצג והפעילו אותו מחדש. 	האביזרים ההיקפיים של USB אינם עובדים	הממשק USB אינו עובד
<ul style="list-style-type: none"> • בדקו שהמחשב שלכם תואם USB 2.0. • ודאו את מקור USB 2.0 במחשב שלכם. • חברו מחדש את הכבל "מעלה" אל המחשב. • חברו מחדש את ההיקפיים של USB (מחבר מטה). 	ההיקפיים של USB 2.0 במהירות גבוהה עובדים לאט או בכלל לא.	הממשק במהירות הגבוהה USB 2.0 הוא איטי.

איתור תקלות של ה-Soundbar

פתרונות אפשריים	מה קורה	תסמינים שכיחים
<ul style="list-style-type: none"> סובבו את כפתור "הפעלה/עוצמת קול" ב-Soundbar עם כיוון השעון עד האמצע; בדקו האם נורת ההפעלה (ירוקה) בחזית ה-Soundbar דולקת. ודאו שכבל ההזנה מה-Soundbar מחובר לצג. ודאו שהצג מקבל חשמל. אם לצג אין חשמל, חפשו בעיות שכיחות של הצג בדף איתור תקלות של הצג. 	<p>החשמל לא מגיע ל-Soundbar - נורת ההפעלה כבויה. (ספק כוח ז"י אינטגרלי, הוא 1704FPV)</p>	אין צליל
<ul style="list-style-type: none"> חברו את כבל כניסת השמע אל שקע יציאת השמע של המחשב. כווננו את כל בקרי עוצמת הקול של Windows למקסימום שלהם. נגנו מוסיקה כלשהי במחשב (תקליטור או MP3). סובבו את כפתור "הפעלה/עוצמת קול" ב-Soundbar עם כיוון השעון עד להגדרת עוצמת קול גבוהה יותר. נקו והשיבו את תקע הכניסה של השמע. בדקו את ה-Soundbar עם מקור שמע אחר (למשל נגן CD נייד). 	<p>ל-Soundbar מגיע חשמל - נורת ההפעלה דולקת.</p>	אין צליל
<ul style="list-style-type: none"> נקו כל מחסום בין ה-Soundbar לבין המשתמש. הבטיחו שתקע כניסת השמע תקוע עד הסוף בשקע של כרטיס הקול. כווננו את כל בקרי עוצמת הקול של Windows לנקודות האמצע שלהם. הורידו את עוצמת הקול של יישום השמע. סובבו את כפתור "הפעלה/עוצמת קול" ב-Soundbar נגד כיוון השעון עד להגדרת עוצמת קול נמוכה יותר. נקו וחברו מחדש את תקע הכניסה של השמע. איתרו תקלות בכרטיס הקול של המחשב. בדקו את ה-Soundbar עם מקור שמע אחר (למשל נגן CD נייד). 	<p>כרטיס השמע של המחשב משמש כמקור השמע.</p>	צליל מעוות
<ul style="list-style-type: none"> נקו כל מחסום בין ה-Soundbar לבין המשתמש. הבטיחו שתקע כניסת השמע תקוע עד הסוף בשקע של כרטיס הקול. הורידו את עוצמת הקול של מקור השמע. סובבו את כפתור "הפעלה/עוצמת קול" ב-Soundbar נגד כיוון השעון עד להגדרת עוצמת קול נמוכה יותר. נקו וחברו מחדש את תקע הכניסה של השמע. 	<p>מקור אחר של שמע בשימוש.</p>	צליל מעוות
<ul style="list-style-type: none"> נקו כל מחסום בין ה-Soundbar לבין המשתמש. הבטיחו שתקע כניסת השמע תקוע עד הסוף בשקע של מקור הקול. כווננו את כל בקרי איזון הקול של Windows (שמאל-ימין) לנקודות האמצע שלהם. נקו וחברו מחדש את תקע הכניסה של השמע. איתרו תקלות בכרטיס הקול של המחשב. בדקו את ה-Soundbar עם מקור שמע אחר (למשל נגן CD נייד). 	<p>צליל בוקע רק מצד אחד של ה-Soundbar</p>	יציאת קול לא מאוזנת
<ul style="list-style-type: none"> נקו כל מחסום בין ה-Soundbar לבין המשתמש. סובבו את כפתור "הפעלה/עוצמת קול" ב-Soundbar עם כיוון השעון עד להגדרת עוצמת קול גבוהה יותר. כווננו את כל בקרי עוצמת הקול של Windows למקסימום שלהם. הגבירו את עוצמת הקול של יישום השמע. בדקו את ה-Soundbar עם מקור שמע אחר (למשל נגן CD נייד). 	<p>עוצמת הקול נמוכה מדי.</p>	עוצמת קול נמוכה

נספח

פנל צג שטוח Dell™ 1704FPV

[מידע על אודות הבטיחות](#)

[יצירת קשר עם DELL](#)

[הודאות תקניות](#)

[מיחזור](#)

[מדריך התקנה של הצג שלכם](#)

מידע על אודות הבטיחות

⚠ אזהרה: השימוש בבקרים, בהתאמות או בנהלים שונים מן המצוינים במסמך זה עלולים לגרום למכות חשמל ולנזקים חשמליים ו/או מכניים.

- כדי להגן על המחשב מפני נזקים, יש לוודא שמתג הזרם החשמלי שעל המחשב מכוון לזרם החלופי בהתאם להספק (AC) הזמין באותה סביבה:
 - 115 וולט (V) / 60 (Hz) ברוב ארצות אמריקה הצפונית והדרומית ובמזרח ארצות, בארצות כגון יפן, קוראה הדרומית (שם גם 220 וולט (V) / 60(Hz) וטאיאן.
 - 230 וולט (V) / 50 (Hz) ברוב ארצות אירופה, במזרח התיכון ובמזרח הרחוק.

חש לוודא תמיד שהצג מותאם לפעול ברמת הזרם החלופי (AC) הזמין בסביבתו.

🔌 הערה: צג זה אינו מצויד ואינו זקוק למתאם רמת הזרם החלופי (AC). הצג יקבל באופן אוטומטי כל זרם חלופי (AC) בהתאם למגוון הרמות כפי שהוגדרו בפרק "המפרט החשמלי"

- כדי למנוע התחשמלות, אין לגעת בפנים מארז הצג. רק טכנאי מוסמך רשאי לפתוח את מארז הצג.
- אין להפעיל את הצג אם כבל ההזנה ניזוק. אין להניח דבר כלשהו על כבל ההזנה. יש וודא שכבל ההזנה יונח כך שאנשים לא יוכלו למעוד עליו.
- יש להקפיד תמיד לאחוז אך ורק בתקע, ולא בכבל עצמו, בעת שמנתקים את הצג משקע חשמלי.
- הפתחים שבמארז הצג מיועדים לאוורור. כדי למנוע חימום יתר, אסור שפתחים אלה יהיו סתומים או מכוסים. יש להימנע מהנחת הצג על מיטה, ספה, שטיח או משטח רק מסוג כלשהו, על מנת למנוע סתימת פתחי האוורור שבתחתיתו. אם הצג ממוקם על מדף ספרים או במרחב סגור, יש להבטיח אוורור מספיק וזרימת אוויר נאותה.
- יש למקם את הצג במקום שהלחות בו נמוכה ושכמות האבק בו מזערית. אי לכך, לא מומלץ למקם את הצג במרתף לח או בפרוזדור מאובק.
- אין לחשוף את הצג לגשם ואין להשתמש בו ליד מקור מים (במטבח, ליד בריכת שחיה וכו'). אם הצג במקרה נרטב, יש לנתקו מיד מזרם החשמל ולהזמין מיד טכנאי מוסמך. מותר, בהתאם לצורך, לנגב את הצג במטלית לחה, אך תוך הקפדה שקודם הצג ינותק מן החשמל.
- יש להעמיד את הצג על משטח יציב ולנהוג בו עדינות. המסך עשוי זכוכית ועלול להינזק בנפילה או ממכה חדה.
- יש להציב את הצג ליד שקע חשמלי מתאים זמין בנוחיות.
- אם הצג אינו פועל כהלכה – ובמיוחד אם הוא מפיק ריחות או משמיע רעשים - יש לנתקו מיד מן הזרם החשמלי ולזמן טכנאי מוסמך.
- אין לנסות להסיר את המכסה האחורי: הדבר יחשוף את המסיר לסכנת התחשמלות. המכסה האחורי יוסר, לעת צורך, אך ורק על ידי טכנאי מוסמך.
- מידות חום גבוהות עלולות לגרום לבעיות. אין להשתמש בצג אם הוא חשוף לקרני השמש, ויש להרחיקו מתנורים והתקני חימום, מאח ומקורות חום אחרים.
- לנתק את הצג אם הוא נועד להיות מובטל למשך תקופה ממושכת.
- לנתק את הצג מזרם החשמל לפני הביצוע של כל פעולת שירות.
- מנורות הכספית שבמוצר זה מכילות כספית ויש למחזר או לסלק אותן בהתאם לחוקי המדינה. מידע נוסף אפשר לקבל כשיוצרים קשר עם איגוד תעשיות <http://www.eiae.org> האלקטרוניקה באתר

יצירת קשר עם DELL

כדי ליצור קשר אלקטרוני עם DELL, תוכלו להיכנס לאתרי האינטרנט הבאים:

• www.dell.com

• support.dell.com (תמיכה טכנית)

עבור כתובות אינטרנט מיועדות למדינה שלכם, חפשו את אזור המדינה המתאים בטבלה להלן.

 הערה: מספרי טלפון לחיגוי חנים פעילים רק במדינה בה הם מצוינים.

כאשר עליכם להתקשר ל-DELL, השתמשו בכתובות דוא"ל, במספרי טלפון ובקודים המופיעים בטבלה הבאה. אם דרוש לכם סיוע בקביעת הקודים בהם יש להשתמש, צרו קשר עם מרכזן מקומי או בינלאומי.

מדינה (עיר) קוד גישה בינלאומי של המדינה קוד העיר	שם המחלקה או אזור השירות, אתר אינטרנט וכתובת דוא"ל	קודים אזוריים, מספרים מקומיים, ומספרי חיגוי חנים
אנגליה	תמיכה כללית	חיגוי חנים: 800-335-0031
אנטיגואה וברבודה	תמיכה כללית	1-800-805-5924
ארגנטינה (בואנוס איירס)	אתר אינטרנט: www.dell.com.ar	
קוד גישה בינלאומי: 00	דוא"ל: us_latam_services@dell.com	
קוד המדינה: 54	דוא"ל לגבי מחשבים שולחניים ונישאים: la-techsupport@dell.com	
קוד העיר: 11	דוא"ל לגבי שרתים ו-EMC: la_enterprise@dell.com	
	טיפול בלקוחות	חיגוי חנים: 0-800-444-0730
	תמיכה טכנית	חיגוי חנים: 0-800-444-0733
	שירותי תמיכה טכנית	חיגוי חנים: 0-800-444-0724
	מכירות	0-810-444-3355
ארובה	תמיכה כללית	חיגוי חנים: 800-1578
אוסטרליה (סידני)	דוא"ל (אוסטרליה): au_tech_support@dell.com	
קוד גישה בינלאומי: 0011	דוא"ל (ניו זילנד): nz_tech_support@dell.com	
קוד המדינה: 61	ביתיים ועסקים קטנים	1-300-65-55-33
קוד העיר: 2	ממשלה ועסקים	חיגוי חנים: 1-800-633-559
	מחלקת חשבונות מועדפים (PAD)	חיגוי חנים: 1-800-060-889
	שרתים ואחסון	חיגוי חנים: 1-800-505-095
	מחשבים שולחניים ונישאים	חיגוי חנים: 1-800-733-314
	טיפול בלקוחות	חיגוי חנים: 1-800-819-339
	מכירות לתאגידים	חיגוי חנים: 1-800-808-385
	מכירות עסקאות	חיגוי חנים: 1-800-808-312
	פקס	חיגוי חנים: 1-800-818-341
אוסטריה (וינה)	אתר אינטרנט: support.euro.dell.com	
קוד גישה בינלאומי: 900	דוא"ל: tech_support_central_europe@dell.com	
קוד המדינה: 43	מכירות לביתיים/עסקים קטנים	0820 240 530 00
קוד העיר: 1	פקס לביתיים/עסקים קטנים	0820 240 530 49

0820 240 530 14	טיפול בלקוחות ביתיים/עסקים קטנים	
0820 240 530 16	טיפול בלקוחות חשבונות מועדפים/תאגידיים	
0820 240 530 14	תמיכה טכנית לביתיים/עסקים קטנים	
0660 8779	תמיכה טכנית בלקוחות חשבונות מועדפים/תאגידיים	
0820 240 530 00	מרכזיה	
1-866-278-6818	חיוג חינם: תמיכה כללית	איי בהאמה
1-800-534-3066	תמיכה כללית	ברבדוס
	אתר אינטרנט: support.euro.dell.com	בלגיה (בריסל)
	דוא"ל עבור דוברי צרפתית: /support.euro.dell.com/be/fr/emaildell	קוד גישה בינלאומי: 00
02 481 92 88	תמיכה טכנית	קוד המדינה: 32
02 481 92 95	פקס לתמיכה טכנית	קוד העיר: 2
65. 02 713 15	טיפול בלקוחות	
02 481 91 00	מכירות לתאגידיים	
02 481 92 99	פקס	
02 481 91 00	מרכזיה	
1-800-342-0671	תמיכה כללית	ברמודה
800-10-0238	חיוג חינם: תמיכה כללית	בוליביה
	אתר אינטרנט: www.dell.com/br	ברזיל
0800 90 3355	תמיכה טכנית, טיפול בלקוחות	קוד גישה בינלאומי: 00
51 481 5470	פקס לתמיכה טכנית	קוד המדינה: 55
51 481 5480	פקס לטיפול בלקוחות	קוד העיר: 51
0800 90 3390	מכירות	
1-866-278-6820	חיוג חינם: תמיכה כללית	איי הבתולה הבריטיים
604 633 4966	תמיכה טכנית בלקוחות (פנגג, מלזיה)	ברוניי
604 633 4949	שירות לקוחות (פנגג, מלזיה)	קוד המדינה: 673
604 633 4955	מכירות ועסקאות (פנגג, מלזיה)	
	סטטוס הזמנה מקוונ: www.dell.ca/ostatus	קנדה (יורק הצפונית, אונטריו)
1-800-247-9362	חיוג חינם: תמיכה טכנית ממוכנת (AutoTech)	קוד גישה בינלאומי: 011
1-800-847-4096	חיוג חינם: טיפול בלקוחות (מכירות ביתיים/עסקים קטנים)	
1-800-326-9463	חיוג חינם: טיפול בלקוחות (עסקים בינוניים/גדולים, ממשלתיים)	
1-800-847-4096	חיוג חינם: תמיכה טכנית (מכירות ביתיים/עסקים קטנים)	
1-800-387-5757	חיוג חינם: תמיכה טכנית (עסקים בינוניים/גדולים, ממשלתיים)	
1-800-387-5752	חיוג חינם: מכירות (ביתיים/עסקים קטנים)	
1-800-387-5755	חיוג חינם: מכירות (עסקים בינוניים/גדולים, ממשלתיים)	
1 866 440 3355	מכירת חלקי חילוף ומכירת שירות מורחב	
1-800-805-7541	תמיכה כללית	איי קיימן
1230-020-4823	חיוג חינם: מכירות, טיפול בלקוחות ותמיכה טכנית	צ'ילה (סנטיאגו)

		קוד המדינה: 56
		קוד העיר: 2
	אתר אינטרנט לתמיכה טכנית: support.dell.com.cn	סין (שיאמן)
	דוא"ל של תמיכה טכנית: cn_support@dell.com	קוד המדינה: 86
818 1350	פקס לתמיכה טכנית	קוד העיר: 592
800 858 2969	חיוג חינם: תמיכה טכנית (Dimension™, Inspiron™)	
800 858 0950	חיוג חינם: תמיכה טכנית (Dell Precision™, OptiPlex™, Latitude™)	
800 858 0960	חיוג חינם: תמיכה טכנית (שרתים ואחסון)	
800 858 2920	חיוג חינם: תמיכה טכנית (מקרנים, מחשבי כף יד, מדפסות, מרכזיות, מנתבים וכו')	
800 858 2060	חיוג חינם: תמיכה בלקוחות	
592 818 1308	פקס של תמיכה בלקוחות	
800 858 2222	חיוג חינם: ביתיים ועסקים קטנים	
800 858 2557	חיוג חינם: מחלקת חשבונות מועדפים	
800 858 2055	חיוג חינם: חשבונות תאגידיים גדולים GCP	
800 858 2628	חיוג חינם: חשבונות מפתח תאגידיים גדולים	
800 858 2999	חיוג חינם: חשבונות תאגידיים גדולים צפון	
800 858 2955	חיוג חינם: חשבונות תאגידיים גדולים צפון, ממשלה וחינוך	
800 858 2020	חיוג חינם: חשבונות תאגידיים גדולים מזרח	
800 858 2669	חיוג חינם: חשבונות תאגידיים גדולים מזרח, ממשלה וחינוך	
800 858 2572	חיוג חינם: צוות תור חשבונות תאגידיים גדולים	
800 858 2355	חיוג חינם: חשבונות תאגידיים גדולים דרום	
800 858 2811	חיוג חינם: חשבונות תאגידיים גדולים מערב	
800 858 2621	חיוג חינם: חשבונות תאגידיים גדולים - חלקי חילוף	
980-9-15-3978	תמיכה כללית	קולומביה
0800-012-0435	תמיכה כללית	קוסטה ריקה
	אתר אינטרנט: support.euro.dell.com	צ'כיה (פראג)
	דוא"ל: czech_dell@dell.com	קוד גישה בינלאומי: 00
2186 27 27 02	תמיכה טכנית	קוד המדינה: 420
2186 27 28 02	פקס לתמיכה טכנית	קוד העיר: 2
2186 27 11 02	טיפול בלקוחות	
2186 27 14 02	פקס לטיפול בלקוחות	
2186 27 11 02	מרכזיה	
	אתר אינטרנט: support.euro.dell.com	דנמרק (קופנהגן)
	תמיכה בדוא"ל (מחשבים נישאים): den_nbk_support@dell.com	קוד גישה בינלאומי: 00
	תמיכה בדוא"ל (מחשבים שולחניים): den_support@dell.com	קוד המדינה: 45
	תמיכה בדוא"ל (שרתים): Nordic_server_support@dell.com	
7023 0182	תמיכה טכנית	

7023 0184	טיפול בלקוחות (יחסים)	
3287 5505	טיפול בלקוחות ביתיים/עסקים קטנים	
3287 1200	מרכזייה (יחסים)	
3287 1201	פקס מרכזייה (יחסים)	
3287 5000	מרכזייה (ביתיים/עסקים קטנים)	
3287 5001	מרכזיית פקס (ביתיים/עסקים קטנים)	
1-866-278-6821 חיוג חינם:	תמיכה כללית	דומיניקה
1-800-148-0530	תמיכה כללית	רפובליקה דומיניקנה
999-119 חיוג חינם:	תמיכה כללית	אקוודור
01-899-753-0777	תמיכה כללית	אל סלבדור
	אתר אינטרנט: support.euro.dell.com	פינלנד (הלסינקי)
	דוא"ל: fin_support@dell.com	קוד גישה בינלאומי: 990
	תמיכה בדוא"ל (שרתים): Nordic_support@dell.com	קוד המדינה: 358
09 253 313 60	תמיכה טכנית	קוד העיר: 9
09 253 313 81	פקס לתמיכה טכנית	
09 253 313 38	טיפול בלקוחות (יחסים)	
09 693 791 94	טיפול בלקוחות ביתיים/עסקים קטנים	
09 253 313 99	פקס	
09 253 313 00	מרכזייה	
	אתר אינטרנט: support.euro.dell.com	צרפת (פריס)(מונפלייה)
	דוא"ל: /support.euro.dell.com/fr/fr/emailedell	קוד גישה בינלאומי: 00
	ביתיים ועסקים קטנים	קוד המדינה: 33
0825 387 270	תמיכה טכנית	קוד העיר: (1) (4)
0825 823 833	טיפול בלקוחות	
0825 004 700	מרכזייה	
04 99 75 40 00	מרכזייה (לשיחות מחוץ לצרפת)	
0825 004 700	מכירות	
004 701 0825	פקס	
04 99 75 40 01	פקס (לשיחות מחוץ לצרפת)	
	תאגידי	
0825 004 719	תמיכה טכנית	
0825 338 339	טיפול בלקוחות	
01 55 94 71 00	מרכזייה	
01 55 94 71 00	מכירות	
01 55 94 71 01	פקס	
	אתר אינטרנט: support.euro.dell.com	גרמניה (לנגן)
	דוא"ל: tech_support_central_europe@dell.com	קוד גישה בינלאומי: 00

06103 766-7200	תמיכה טכנית	קוד המדינה: 49
0180-5-224400	טיפול בלקוחות ביתיים/עסקים קטנים	קוד העיר: 6103
06103 766-9570	טיפול בלקוחות פלח גלובלי	
06103 766-9420	טיפול בלקוחות חשבונות מועדפים	
06103 766-9560	טיפול בלקוחות חשבונות גדולים	
06103 766-9555	טיפול בלקוחות חשבונות ציבוריים	
06103 766-7000	מרכזייה	
	אתר אינטרנט: support.euro.dell.com	יוון
	דוא"ל: /support.euro.dell.com/gr/en/emaidell	קוד גישה בינלאומי: 00
18 95 14 00800-44	תמיכה טכנית	קוד המדינה: 30
83 00 14 00800-44	תמיכה טכנית שירות זהב	
2108129810	מרכזייה	
2108129811	מרכזייה שירות זהב	
2108129800	מכירות	
2108129812	פקס	
1-866-540-3355	תמיכה כללית חיוג חינם: 1-866-540-3355	גרנדה
1-800-999-0136	תמיכה כללית	גואטמלה
1-877-270-4609	תמיכה כללית חיוג חינם: 1-877-270-4609	גויאנה
	אתר אינטרנט: support.ap.dell.com	הונג קונג
	דוא"ל: apsupport@dell.com	קוד גישה בינלאומי: 001
2969 3188	תמיכה טכנית (Dimension™, Inspiron™)	קוד המדינה: 852
2969 3191	תמיכה טכנית (Dell Precision™, OptiPlex™, Latitude™)	
2969 3196	תמיכה טכנית (PowerVault™, PowerConnect™, PowerApp™,™ PowerEdge)	
2969 3187	הקו החם של תור הזהב - האיחוד האירופי	
3416 0910	תמיכה בלקוחות	
3416 0907	חשבונות תאגידיים גדולים	
3416 0908	תוכניות לקוחות גלובליים	
3416 0912	מחלקת עסקים בינוניים	
2969 3155	מחלקת ביתיים ועסקים קטנים	
1600 33 8045	תמיכה טכנית	הודו
1600 33 8044	מכירות	
	אתר אינטרנט: support.euro.dell.com	אירלנד (שריווד)
	דוא"ל: dell_direct_support@dell.com	קוד גישה בינלאומי: 16
1850 543 543	תמיכה טכנית	קוד המדינה: 353
0870 908 0800	תמיכה טכנית בממלכה המאוחדת (לחייג רק מהממלכה המאוחדת)	קוד העיר: 1
01 204 4014	טיפול בלקוחות משתמשים ביתיים	
01 204 4014	טיפול בלקוחות עסקים קטנים	

0870 906 0010	טיפול בלקוחות בממלכה המאוחדת (לחייג רק מהממלכה המאוחדת)	
1850 200 982	טיפול בלקוחות תאגידיים	
0870 907 4499	טיפול בלקוחות תאגידיים בממלכה המאוחדת (לחייג רק מהממלכה המאוחדת)	
01 204 4444	מכירות באירלנד	
0870 907 4000	מכירות בממלכה המאוחדת (לחייג רק מהממלכה המאוחדת)	
01 204 0103	פקס / מכירות פקס	
01 204 4444	מרכזיה	
	אתר אינטרנט: support.euro.dell.com	איטליה (מילאנו)
	דוא"ל: /support.euro.dell.com/it/it/emaidell	קוד גישה בינלאומי: 00
	ביתיים ועסקיים קטנים	קוד המדינה: 39
02 577 826 90	תמיכה טכנית	קוד העיר: 02
02 696 821 14	טיפול בלקוחות	
02 696 821 13	פקס	
02 696 821 12	מרכזיה	
	תאגידי	
02 577 826 90	תמיכה טכנית	
02 577 825 55	טיפול בלקוחות	
02 575 035 30	פקס	
02 577 821	מרכזיה	
1-800-682-3639	תמיכה כללית (לחייג רק מג'מייקה)	ג'מייקה
	אתר אינטרנט: support.jp.dell.com	יפן (קוואסקי)
0120-198-498	חיוג חנינם: תמיכה טכנית (שרתים)	קוד גישה בינלאומי: 001
81-44-556-4162	תמיכה טכנית מחוץ ליפן (שרתים)	קוד המדינה: 81
0120-198-226	חיוג חנינם: תמיכה טכנית (Dimension™, Inspiron™)	קוד העיר: 44
81-44-520-1435	תמיכה טכנית מחוץ ליפן (Inspiron ו-Dimension)	
0120-198-433	חיוג חנינם: תמיכה טכנית (Dell Precision™, OptiPlex™, Latitude™)	
81-44-556-3894	תמיכה טכנית מחוץ ליפן (Dell Precision™, OptiPlex™, Latitude™)	
0120-981-690	חיוג חנינם: תמוכה טכנית (פלם, מקרנים, מדפסות, מנתבים)	
81-44-556-3468	תמיכה טכנית מחוץ ליפן (מחשבי כף יד, מקרנים, מדפסות, מנתבים)	
044-556-3490	שירות תיבת-פקס	
044-556-3801	שירות הזמנות אוטומטי 24 שעות	
044-556-4240	טיפול בלקוחות	
044-556-1465	מחלקת מכירות עסקיות (עד ל-400 מועסקים)	
044-556-3433	מחלקת מכירות לחשבונות מועדפים (מעל ל-400 מועסקים)	
044-556-3430	מכירות לחשבונות תאגידי גדולים (מעל ל-3500 מועסקים)	
044-556-1469	מכירות ציבוריות (משרדי ממשלה, מוסדות חינוך ומוסדות רפואיים)	
044-556-3469	פלח גלובלי יפן	

044-556-1760	משתמש פרטי	
044-556-4300	מרכזייה	
080-200-3800	חיוג חינם: 080-200-3800	קוריאה (סיאול)
080-200-3600	חיוג חינם: 080-200-3600	קוד גישה בינלאומי: 001
080-200-3800	חיוג חינם: 080-200-3800	קוד המדינה: 82
604 633 4949	שירות לקוחות (פנגג, מלזיה)	קוד העיר: 2
2194-6202	פקס	
2194-6000	מרכזייה	
512 728-4093	תמיכה טכנית ללקוחות (אוסטין, טקסס, ארה"ב)	אמריקה לטינית
512 728-3619	שירות לקוחות (אוסטין, טקסס, ארה"ב)	
512 728-3883	פקס (תמיכה טכנית וטיפול בלקוחות) (אוסטין, טקסס, ארה"ב)	
512 728-4397	מכירות (אוסטין, טקסס, ארה"ב)	
512 728-4600	פקס מכירות (אוסטין, טקסס, ארה"ב)	
512 728-3772 או		
	אתר אינטרנט: support.euro.dell.com	לוקסמבורג
	דוא"ל: tech_be@dell.com	קוד גישה בינלאומי: 00
3420808075	תמיכה טכנית (בריסל, בלגיה)	קוד המדינה: 352
080016884	חיוג חינם: 080016884	
02 481 91 00	מכירות לביתיים/עסקים קטנים (בריסל, בלגיה)	
02 481 91 00	מכירות תאגידיות (בריסל, בלגיה)	
02 481 91 19	טיפול בלקוחות (בריסל, בלגיה)	
02 481 92 99	פקס (בריסל, בלגיה)	
02 481 91 00	מרכזייה (בריסל, בלגיה)	
0800 582	חיוג חינם: 0800 582	מקאו
604 633 4949	שירות לקוחות (פנגג, מלזיה)	קוד המדינה: 853
0800 581	חיוג חינם: 0800 581	
1 800 88 0193	חיוג חינם: 1 800 88 0193	מלזיה (פנגג)
1 800 88 1306	חיוג חינם: 1 800 88 1306	קוד גישה בינלאומי: 00
1800 88 1386	חיוג חינם: 1800 88 1386	קוד המדינה: 60
04 633 4949	שירות לקוחות	קוד העיר: 4
1 800 888 202	חיוג חינם: 1 800 888 202	
1 800 888 213	חיוג חינם: 1 800 888 213	
001-877-384-8979	תמיכה טכנית ללקוחות	מקסיקו
001-877-269-3383 או		קוד גישה בינלאומי: 00
50-81-8800	מכירות	קוד המדינה: 52
01-800-888-3355 או		
001-877-384-8979	שירות לקוחות	
001-877-269-3383 או		

50-81-8800 או 01-800-888-3355	ראשי	
1-866-278-6822 חיוג חינם:	תמיכה כללית	מונטראט
001-800-882-1519	תמיכה כללית	האנטילים ההולנדיים
	אתר אינטרנט: support.euro.dell.com	הולנד (אמסטרדם)
020 674 45 00	תמיכה טכנית	קוד גישה בינלאומי: 00
020 674 47 66	פקס לתמיכה טכנית	קוד המדינה: 31
020 674 42 00	טיפול בלקוחות ביתיים/עסקים קטנים	קוד העיר: 20
020 674 4325	טיפול בלקוחות (יחסים)	
020 674 55 00	מכירות לביתיים/עסקים קטנים	
020 674 50 00	מכירות (יחסים)	
020 674 47 75	פקס מכירות לביתיים/עסקים קטנים	
020 674 47 50	פקס מכירות (יחסים)	
020 674 50 00	מרכזיה	
020 674 47 50	מרכזיית פקס	
	דוא"ל (ניו זילנד): nz_tech_support@dell.com	ניו זילנד
	דוא"ל (אוסטרליה): au_tech_support@dell.com	קוד גישה בינלאומי: 00
0800 443 563	תמיכה טכנית (מחשבים שולחניים ונישאים)	קוד המדינה: 64
0800 505 098	תמיכה טכנית (שרתים ואחסון)	
0800 446 255	ביתיים ועסקים קטנים	
0800 444 617	ממשלה ועסקים	
0800 441 567	מכירות	
0800 441 566	פקס	
001-800-220-1006	תמיכה כללית	ניקראגואה
	אתר אינטרנט: support.euro.dell.com	נובגיה (ליסקר)
	תמיכה בדוא"ל (מחשבים נישאים): nor_nbk_support@dell.com	קוד גישה בינלאומי: 00
	תמיכה בדוא"ל (מחשבים שולחניים): nor_support@dell.com	קוד המדינה: 47
	תמיכה בדוא"ל (שרתים): nordic_server_support@dell.com	
671 16882	תמיכה טכנית	
671 17514	טיפול בלקוחות (יחסים)	
23162298	טיפול בלקוחות ביתיים/עסקים קטנים	
671 16800	מרכזיה	
671 16865	מרכזיית פקס	
001-800-507-0962	תמיכה כללית	פנמה

0800-50-669	תמיכה כללית	פרו
	אתר אינטרנט: support.euro.dell.com	פולין (ורשה)
	דוא"ל: pl_support_tech@dell.com	קוד גישה בינלאומי: 011
57 95 700	טלפון שירות לקוחות	קוד המדינה: 48
999 57 95	טיפול בלקוחות	קוד העיר: 22
57 95 999	מכירות	
57 95 806	פקס שירות לקוחות	
57 95 998	פקס שולחן קבלה	
57 95 999	מרכזייה	
	אתר אינטרנט: support.euro.dell.com	פורטוגל
	דוא"ל: /support.euro.dell.com/pt/en/emailldell	קוד גישה בינלאומי: 00
707200149	תמיכה טכנית	קוד המדינה: 351
800 300 413	טיפול בלקוחות	
800 300 412 או 800 300 411 או 800 300 410 או 21 422 07 10	מכירות	
21 424 01 12	פקס	
1-800-805-7545	תמיכה כללית	פורטו ריקו
1-877-441-4731	תמיכה כללית	סנט קיטס נוויס
1-800-882-1521	תמיכה כללית	סנטה לוסיה
1-877-270-4609	תמיכה כללית	סנט וינסנט והגרנדינס
1800 394 7430	תמיכה טכנית (Dimension and Inspiron)	סינגפור (סינגפור)
1800 394 7488	תמיכה טכנית (Precision, OptiPlex, Latitude)	קוד גישה בינלאומי: 005
1800 394 7478	תמיכה טכנית (PowerEdge ,PowerVault)	קוד המדינה: 65
4949 604 633	שירות לקוחות (פנגג, מלזיה)	
800 6011 054	מכירות עסקאות	
800 6011 053	מכירות לתאגידים	
	אתר אינטרנט: support.euro.dell.com	דרום אפריקה (יוהנסבורג)
	דוא"ל: dell_za_support@dell.com	קוד גישה בינלאומי:
709 7713 011	תור הזהב	09/091
011 709 7710	תמיכה טכנית	קוד המדינה: 27
011 709 7707	טיפול בלקוחות	קוד העיר: 11
011 709 7700	מכירות	
011 706 0495	פקס	
011 709 7700	מרכזייה	
604 633 4810	תמיכה טכנית בלקוחות, שירות לקוחות, ומכירות (פנגג, מלזיה)	דרום מזרח אסיה ומדינות האוקיאנוס השקט
	אתר אינטרנט: support.euro.dell.com	ספרד (מדריד)
	דוא"ל: /support.euro.dell.com/es/es/emailldell	קוד גישה בינלאומי: 00

	ביתיים ועסקיים קטנים	קוד המדינה: 34
902 100 130	תמיכה טכנית	קוד העיר: 91
902 118 540	טיפול בלקוחות	
902 118 541	מכירות	
902 118 541	מרכזייה	
902 118 539	פקס	
	תאגידי	
902 100 130	תמיכה טכנית	
902 115 236	טיפול בלקוחות	
91 722 92 00	מרכזייה	
91 722 95 83	פקס	
	אתר אינטרנט: support.euro.dell.com	שוודיה (אופלנדס ואסבי)
	דוא"ל: swe_support@dell.com	קוד גישה בינלאומי: 00
	תמיכה בדוא"ל עבור Latitude, Inspiron Swe-nbk_kats@dell.com	קוד המדינה: 46
	תמיכה בדוא"ל עבור OptiPlex: Swe_kats@dell.com	קוד העיר: 8
	תמיכה בדוא"ל עבור שרתים: Nordic_server_support@dell.com	
08 590 05 199	תמיכה טכנית	
08 590 05 642	טיפול בלקוחות (יחסים)	
08 587 70 527	טיפול בלקוחות ביתיים/עסקים קטנים	
20 140 14 44	תמיכה בתוכנית רכישות מועסקים (EPP)	
08 590 05 594	פקס לתמיכה טכנית	
08 590 05 185	מכירות	
	אתר אינטרנט: support.euro.dell.com	שוויץ (ג'נבה)
	דוא"ל: Tech_support_central_Europe@dell.com	קוד גישה בינלאומי: 00
	דוא"ל עבור דוברי צרפתית HSB ולקוחות תאגידיים: /support.euro.dell.com/ch/fr/emaildell	קוד המדינה: 41
0844 811 411	תמיכה טכנית (ביתיים/עסקים קטנים)	קוד העיר: 22
0844 822 844	תמיכה טכנית (תאגידיים)	
0848 802 202	טיפול בלקוחות (ביתיים/עסקים קטנים)	
0848 821 721	טיפול בלקוחות (תאגידיים)	
022 799 01 90	פקס	
022 799 01 01	מרכזייה	
00801 86 1011	תמיכה טכנית (מחשבים שולחניים ונישאים) חיוג חינם:	טאיוון
00801 60 1256	תמיכה טכנית (שרתים ואחסון) חיוג חינם:	קוד גישה בינלאומי: 002
00801 651 227	מכירות לתאגידיים חיוג חינם:	קוד המדינה: 886
1800 0060 07	תמיכה טכנית (Precision, OptiPlex, Latitude) חיוג חינם:	תאילנד
1800 0600 09	תמיכה טכנית (PowerEdge, PowerVault) חיוג חינם:	קוד גישה בינלאומי: 001

604 633 4949	שירות לקוחות (פנגג, מלזיה)	קוד המדינה: 66
0880 060 09	מכירות חיוג חינם:	
1-800-805-8035	תמיכה כללית	טרינידד/טובגו
1-866-540-3355	חיוג חינם: תמיכה כללית	איי טרקס וקאיקוס
	אתר אינטרנט: support.euro.dell.com	הממלכה המאוחדת (ברקנל)
אתר לטיפול בלקוחות support.euro.dell.com/uk/en/ECare/Form/Home.asp		קוד גישה בינלאומי: 00
	דוא"ל: dell_direct_support@dell.com	קוד המדינה: 44
0870 908 0500	תמיכה טכנית (תאגידים/חשבונות מועדפים/PAD (יותר מ-1000 מועסקים)	קוד העיר: 1344
0870 908 0800	תמיכה טכנית (ישירים/PAD וכלליים)	
01344 373 186	טיפול בלקוחות חשבונות גלובליים	
0870 906 0010	טיפול בלקוחות ביתיים/עסקים קטנים	
01344 373 185	טיפול בלקוחות תאגידיים	
0870 906 0010	טיפול בלקוחות חשבונות מועדפים (500 – 5000 מועסקים)	
01344 373 193	טיפול בלקוחות ממשלתיים מרכזיים	
01344 373 199	טיפול בלקוחות ממשלתיים אזוריים וחינוכיים	
01344 373 194	טיפול בלקוחות בריאותיים	
0870 907 4000	מכירות ביתיים ועסקים קטנים	
01344 860 456	מכירות לתאגידיים/המגזר הציבורי	
0870 907 4006	פקס ביתיים ועסקים קטנים	
000-413-598-2521	חיוג חינם: תמיכה כללית	אורוגואי
1-800-433-9014	חיוג חינם: שירות סטאטוס הזמנה אוטומטי	ארצות הברית (אוסטין, טקסס)
1-800-247-9362	חיוג חינם: תמיכה טכנית ממוכנת (מחשבים שולחניים ונישאים)	קוד גישה בינלאומי: 011
צרכן (ביתיים/עסקים קטנים)		קוד המדינה: 1
1-800-624-9896	חיוג חינם: תמיכה טכנית	
1-800-624-9897	חיוג חינם: שירות לקוחות	
Dellnet-1-877	חיוג חינם: תמיכה ושירות DellNet™	
(1-877-335-5638)		
1-800-695-8133	חיוג חינם: לקוחות של תוכנית רכישות מועסקים (EPP)	
אתר אינטרנט לשירותי מימון: www.dellfinancialservices.com		
1-877-577-3355	חיוג חינם: שירותי מימון (חכירות/הלוואות)	
1-800-283-2210	חיוג חינם: שירותי מימון (חשבונות DELL מועדפים [DPA])	
עסקים		
1-800-822-8965	חיוג חינם: שירות לקוחות ותמיכה טכנית	
1-800-695-8133	חיוג חינם: לקוחות של תוכנית רכישות מועסקים (EPP)	
1-877-459-7298	חיוג חינם: תמיכה טכנית למדפסות ומקרנים	
מגזר ציבורי (ממשל, חינוך, מערכת הבריאות)		

1-800-456-3355: חיוג חינם:	שירות לקוחות ותמיכה טכנית	
1-800-234-1490: חיוג חינם:	לקוחות של תוכנית רכישות מועסקים (EPP)	
1-800-289-3355: חיוג חינם:	מכירות DELL	
1-800-879-3355: או חיוג חינם:		
1-888-798-7561: חיוג חינם:	DELL חנות מכירה (מחשבי DELL מחודשים)	
1-800-671-3355: חיוג חינם:	מכירת תוכנה והיקפיים	
1-800-357-3355: חיוג חינם:	מכירת חלקי חילוף	
1-800-247-4618: חיוג חינם:	שירות מורחב ומכירות אחריות	
1-800-727-8320: חיוג חינם:	פקס	
DELLTTY-1-877: חיוג חינם:	שירותי DELL עבור חרשים, קשי שמיעה ומוגבלי דיבור	
(1-877-335-5889)		
1-877-673-3355	תמיכה כללית	א"י הבתולה האמריקאיים
8001-3605	תמיכה כללית	ונצואלה

הודאות תקניות

(TCO'99) (TCO)



איחולינו!

זה עתה רכשתם מוצר המאושר ומתויג על-ידי TCO 99! בחרתם במוצר שנבנה לשימוש מקצועי. הרכישה שלכם תרמה גם להפחתת הנזק לסביבה וכן להמשך הפיתוח של ו

מדוע אנחנו משווקים מוצרים המסומנים בסימון סביבתי?

במדינות רבות, סימון סביבתי הפך לשיטה המקובלת לעידוד ההתאמה של טובין ושירותים לסביבה. עם הגידול ביצור ושימוש בציוד אלקטרוני בעולם כולו, קיימת דאגה ברור אלקטרוניים בכל הנוגע למיחזורם והשלכתם לאשפה. באמצעות בחירה נכונה של חומרים אלה, ניתן לצמצם את הנזק לסביבה.

בנוסף, קיימים מאפיינים נוספים של מחשב, כגון רמות צריכת אנרגיה, שיש להם חשיבות מנקודת המבט של סביבת העבודה (הפנימית) והסביבה הטבעית (החיצונית). ציוד א המוביל לצריכה מיותרת של כמויות אנרגיה גדולות וייצור נוסף של חשמל. מנקודת המבט של פליטות דו-תחמוצת החמצן, חשוב לחסוך באנרגיה.

מה כולל הסימון?

המוצר עומד בדרישות עבור תוכנית TCO'99, אשר עוסקות בסימון בינלאומי וסביבתי של מחשבים אישיים ו/או צגים. תוכנית הסימון פותחה במאמץ משותף של TCO (איחו Natursskyddsforeningen) (החברה להגנת הטבע השבדית) ו-Statens Energimyndighet (משרד האנרגיה הלאומי השבדי).

הדרישות לקבלת אישור מכסות טווח רחב של נושאים: אקולוגיה, ארגונומיה, פליטת של שדות אלקטרוניים וחשמליים, חסכון באנרגיה ובטיחות חשמלית.

הדרישות האקולוגיות מטילות הגבלות על הקיום והשימוש במתכות כבדות, מונעי התלקחות עם כלור או ברום וחומרים אחרים. המוצר חייב להיות מוכן למיחזור ואתרי הייצור

דרישות האנרגיה כוללות דרישה שיחידת המערכת ו/או הצג, לאחר פרק זמן מסוים של חוסר פעילות, יפחיתו את צריכת האנרגיה לרמה נמוכה יותר בשלב אחד או יותר. מש

מוצרי מסומנים חייבים לעמוד בדרישות סביבתיות מחמירות, לדוגמה, בנוגע להפחתת השדות החשמליים והמגנטיים, כמו גם עומס עבודה וארגונומיה.

להלן תמצאו סיכום קצר של הדרישות האקולוגיות בהם עומד מוצר זה. ניתן למצוא את מסמך הדרישות האקולוגיות המלא באתר <http://www.tcodevelopment.com> או ל

TCO Development

SE-114 94 STOCKHOLM, Sweden

פקס: +46 8 782 92 07

דוא"ל: development@tco.se

ניתן לקבל מידע על אודות מוצרים המאשרים ומסומנים על-ידי TCO'99 באתר <http://www.tcodevelopment.com>

דרישות אקולוגיות

מונעי התלקחות

חומרים מונעי התלקחות עשויים להימצא בלוחיות, כבלים ותושבות של לוח המעגל המודפס. מטרתם למנוע, או לפחות לעכב, התפשטות של אש. עד 30% במשקל של חלקי מונעי התלקחות. חומרים מונעים התלקחות רבים מכילים ברום או כלור, ומונעי התלקחות אלה קשורים לרכיבי ביפניל כלוריד (PCBs). קיים חשש שהן מונעי ההתלקחות המגיעה בפוריות בקרב ציפורים ויונקים הניזונים מדגים, כתוצאה מתהליכים ביולוגיים מצטברים כאשר הסילוק לא נעשה בהתאם לתקנים מחמירים של סילוק.

תקן TCO'99 דורש שרכיבי פלסטיק שמשקלם עולה על 25 גרם לא יכילו מונעי התלקחות עם ברום או כלור הנקשרים אורגנית. חומרים מונעי התלקחות מותרים בלוחות מעג

קדמיום**

סוללות נטענות ושכבות מפיקות צבע בצגי מחשב מסוימים מכילים קדמיום. תקן TCO'99 דורש שסוללות, השכבות המפיקות צבע בצגי מסכים והרכיבים החשמליים או האלקט

כספית**

לעתים, כספית נמצאת בסוללות, בממסרים ובמתגים. תקן TCO'99 דורש שסוללות לא יכילו כספית. התקן דורש גם שכל הרכיבים החשמליים והאלקטרוניים ביחידה המסומנת מותרת במערכת התאורה האחורית של צגים דקים שטוחים, מכיוון שלא קיימת כיום חלופה מסחרית זמינה. TCO שואף להסיר יוצא דופן זה כאשר תימצא חלופה זמינה.

עופרת**

עופרת עשויה להימצא במנורות מסך, צגי מסכים, הלחמות וקבלים. תקן TCO'99 מתיר שימוש בעופרת בשל היעדר חלופות מסחריות זמינות, אולם בדרישות בעתיד pment

* מצטבר ביולוגי מוגדר כחומרים אשר מצטברים באורגניזמים חיים.

** עופרת, קדמיום וכספית הן מתכות כבדות המצטברות ביולוגית.

(TCO'03) TCO



איחולינו!

מסך זה אותו רכשתם זה עתה נושא תווית TCO'03 Displays. משמעות הדבר שמסך זה נבנה, יוצר ונבדק בהתאם לכמה מהדרישות המחמירות ביותר בעולם לאיכות ושמירה על הסביבה. התוצאה היא מוצר עם ביצועים גבוהים, שתוכנן מתוך מחשבה על המשתמש ושגם מצמצם את הנזק לסביבה הטבעית.

כמה מהדרישות של תקן TCO'03 Display:

ארגונומיה

- ארגונומיה טובה ואיכות תמונה גבוהה כדי לשפר את סביבת העבודה עבור המשתמש וכדי להפחית בעיות ראייה ומתח. גורמים חשובים הם נהירות, ניגודיות, רזולוציה, השתקפות, ביצועי צבע ויציבות התמונה.

אנרגיה

- מצב חסכון באנרגיה לאחר פרק זמן מסוים - מועיל הן למשתמש והן לסביבה.
- בטיחות חשמלית

פליטות

- שדות אלקטרומגנטיים
- פליטות רעש

אקולוגיה

- המוצר חייב להיות מוכן למיחזור וליצרן חייבת להיות מערכת מאושרת כלשהי לניהול סביבה, כגון EMAS או ISO 14000
- הגבלות בנושא
 - חומרים מונעי התלקחות ופולימרים המכילים כלור וברום
 - מתכות כבדות, כגון קדמיום, כספית ועופרת.

הדרישות הכלולות בתקן זה פותחו על-ידי TCO Development תוך שיתוף פעולה עם מדענים, מומחים, משתמשים ויצרנים בעולם כולו. מאז סוף שנות ה-80, TCO היה מעורב בהשפעה על פיתוח ציוד טכנולוגיית מידע בכיוון יותר ידידותי לסביבה. תוכנית הסימון החלה עם מסכים ב-1992 וכיום מבוקשת על-ידי משתמשים ויצרנים בכל העולם.

לקבלת מידע נוסף, בקרו באתר
[/http://www.tcodevelopment.com](http://www.tcodevelopment.com)

עבור המוצר הבא:

צג צבעוני

(שם קטגוריה)

1704FPVt

?

(שם דגם)

מקום ייצור :

LITEON Technology Corp .1

.Ruey, Kuang Road, Neihu, Taipei 114, Taiwan R.O.C ,392

(שם, כתובת חברה)

אנו מצהירים בזאת שכל דרישות הבטיחות העקרויות, בנוגע ל-CE-Mark Directive (93/68/EEC) ו-EMC Directives (89/336/EEC, 92/31/EEC) המדינות החברות ב-EEC Commission. הצהרה זו תקיפה עבור כל הדוגמאות שמהוות חלק מהצהרה זו, אשר מיוצרות בהתאם לנספח תוכניות הייצור. התקנים ה

LVD : EN 60950:2000

EMC : EN 55022:1998/A1:2000 Class B, EN 61000-3-2:2000, EN 61000-3-3:1995/A1:2001 and EN 55024:1998/A1:2001-LITEON

1. תעודת עמידה בתנאים / דוח בדיקה הוכן על-ידי:

.EEMC : NEMKO, SPORTON International Inc

LVD : NEMKO, TUV

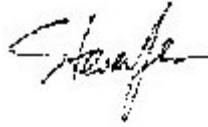
2. מיקום התייעוד הטכני :

אשר יימסר לפי דרישה. (יצרן)

אגף מסכים
מחלקת בטיחות
מנהל

.LITEON Technology Corp
.Ruey, Kuang Road, Neihu, Taipei 114, Taiwan R.O.C ,392

2004-05-20



מנהל / Steven Yen
(שם וחתומה של אדם מוסמך)

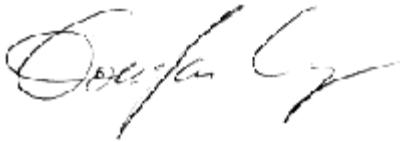
(מקום ותאריך הפקה)

(נציג ב-EU)

אגף מסכים
מחלקת EMC
מנהל

.LITEON Technology Corp
.Ruey, Kuang Road, Neihu, Taipei 114, Taiwan R.O.C ,392

2004-08-05



מנהל / Douglas Yang
(שם וחתומה של אדם מוסמך)

(מקום ותאריך הפקה)

עמידה בדרישות תקן EN 55022 (הרפובליקה הצ'כית בלבד)

This device belongs to category B devices as described in EN 55022, unless it is specifically stated that it is a category A device on the specification label. The following applies to devices in category A of EN 55022 (radius of protection up to 30 meters). The user of the device is obliged to take all steps necessary to remove sources of interference of telecommunication or other devices.

Pokud není na typovém štítku počítače uvedeno, že spadá do třídy A podle EN 55022, spadá automaticky do třídy B podle EN 55022. Pro zařízení zařazená do třídy A (chranné pásmo 30m) podle EN 55022 platí následující. Dojde-li k rušení telekomunikačních nebo jiných zařízení, je uživatel povinen provést taková opatření, aby rušení odstranil.

הודעה של Polish Center for Testing and Certification

הציוד צריך לקבל חשמל משקע בעל מעגל הגנה מצורף (שקע בעל שלושה חריצים). לכל פריטי הציוד הפועלים יחד (מחשב, צג, מדפסת וכד') חייב להיות אותו מקור חשמל.

למוליך החשמלי של התקנת החשמל בחדר צריך להיות התקן הגנה מפני קצר רזרבי בצורת נתיך שערכו הנומינלי אינו עולה על 16 אמפר (A).

כדי לכבות לגמרי את הצג, יש לנתק את הכבל החשמלי מהשקע החשמלי, אשר צריך להימצא סמוך לצג ובמקום נוח לגישה.

סימן הגנה "B" מאשר שהציוד עומד בדרישות שימוש ההגנה של תקנים PN-93/T-42107 ו-PN-89/E-06251.

Wymagania Polskiego Centrum Badań i Certyfikacji

Urządzenie powinno być zasilane z gniazda z przyłączonym obwodem ochronnym (gniazdo z kółkiem). Współpracujące ze sobą urządzenia (komputer, monitor, drukarka) powinny być zasilane z tego samego źródła.

Instalacja elektryczna pomieszczenia powinna zawierać w przewodzie fazowym rezerwową ochronę przed zwarciami, w postaci bezpiecznika o wartości znamionowej nie większej niż 16A (amperów).

W celu całkowitego wyłączenia urządzenia z sieci zasilania, należy wyjąć wtyczkę kabla zasilającego z gniazda, które powinno znajdować się w pobliżu urządzenia i być łatwo dostępne.

Znak bezpieczeństwa "B" potwierdza zgodność urządzenia z wymaganiami bezpieczeństwa użytkowania zawartymi w PN-93/T-42107 i PN-89/E-06251.

Pozostałe instrukcje bezpieczeństwa

- Nie należy używać wtyczek adapterowych lub usuwać kółka obwodu ochronnego z wtyczki. Jeżeli konieczne jest użycie przedłużacza to należy użyć przedłużacza 3-żyłowego z prawidłowo połączonym przewodem ochronnym.
- System komputerowy należy zabezpieczyć przed nagłymi, chwilowymi wzrostami lub spadkami napięcia, używając eliminatora przepięć, urządzenia dopasowującego lub bezzakłóceniewego źródła zasilania.
- Należy upewnić się, aby nic nie leżało na kablach systemu komputerowego, oraz aby kable nie były umieszczone w miejscu, gdzie można byłoby na nie nadeptywać lub potykać się o nie.
- Nie należy rozlewać napojów ani innych płynów na system komputerowy.
- Nie należy wpychać żadnych przedmiotów do otworów systemu komputerowego, gdyż może to spowodować pożar lub porażenie prądem, poprzez zwarcie elementów wewnętrznych.
- System komputerowy powinien znajdować się z dala od grzejników i źródeł ciepła. Ponadto, nie należy blokować otworów wentylacyjnych. Należy unikać kładzenia luźnych papierów pod komputer oraz umieszczania komputera w ciasnym miejscu bez możliwości cyrkulacji powietrza wokół niego.

הודעת ארגונומיה (גרמניה בלבד)

לפי הדרישות של תקני הארגונומיה של גרמניה EK 1/59-98, EK 1/60-98, גרפיקה או תווים:

1. גרפיקה כחולה או תווים על רגע כהה אינם מומלצים. (שילוב זה עלול להגביר את עייפות העיניים עקב ראות ירודה כתוצאה מניגודיות נמוכה).
2. מומלץ להשתמש בבקר גרפי ובצג בתנאים הבאים:
 - תדר אנכי : 60 Hz or יותר.
 - מצב תצוגה : תווים כהים על רקע בהיר.

(Ergonomie Hinweis (nur Deutschland

.Um den Anforderungen der deutschen Ergonomie-Norm EK 1/59-98, EK 1/60-98 zu entsprechen

1. Wird empfohlen, die Grunfarbe Blau nicht auf dunklem Hintergrund zu verwenden (schlechte Erkennbarkeit). Augenbelastung bei zu (geringem Zeicheenkontrast).
2. Wird folgende Einstellung des Grafik-Controllers und Monitors empfohlen.
 - Vertikalfrequenz : 60 Hz oder hoher
 - Ohne Zellensprung

רישומי תקינה

אישורי בטיחות:

- UL 60950
- NOM
- CE Mark-EN60950
- IEC 60950
- CCC
- CSA
- TUVGS
- NEMKO
- GOST
- PSB

- TUV-S
- SASO

אישורי EMC:

- FCC Part 15 Class B
- CE Mark-EN55022:1998, EN55024:1998, EN61000-3-2:1995, EN61000-3-3:1995
- VCCI Class B ITE
- MIC
- BSMI
- ICES-003
- C-Tick

ארגונומיה:

- ENERGY STAR®
- TUV GS
- TCO '99
- TCO '03

מיחזור

Dell ממליצה ללקוחותיה שהשלכת פריטי חומרה משומשים, כולל צגים, תבצע באופן ידידותי לסביבה. ניתן להשתמש בשיטות, כמו שימוש חוזר בחלקים או במוצרים שלמים ומיחזור המוצר, רכיבים ו/או חומרים.

לקבלת מידע נוסף, בקרו באתרים www.dell.com/recycling_programs ו- www.dell.com/environment.

מדריך התקנה של הצג שלכם

כדי לקרוא קובץ PDF (קובץ עם סיומת pdf), תלחצו על שם הקובץ. כדי לשמור קובץ PDF (קובץ בעל סיומת pdf), בדיסק הקשיח שלכם, לחצו עכבר ימין בשם הקובץ, לחצו על **Save Target As** ב- Microsoft® Internet Explorer או על **Save Link As** ב- Netscape Navigator, ואז ציינו מיקום בדיסק שלכם שם תרצו לשמור את הקבצים.

[מדריך התקנה](#) (9.05 MB) (.pdf)

הערות: קבצי PDF מחייבים שימוש בתוכנה Adobe™ Acrobat Reader, שניתנת להורדה באתר של אדובי בכתובת www.adobe.com.



כדי לקרוא קובץ PDF יש להפעיל את התוכנה Acrobat Reader. לאחר מכן יש ללחוץ על **קובץ** פתיחה ולבחור בקובץ PDF.

[בחזרה לדף התוכן](#)

Setting Up Your Monitor

Paramétrer votre moniteur | Instalación del monitor | Configurar o monitor |
Inbetriebnahme des Monitors | Configurazione del monitor | Instalacja monitora
設定您的監視器 | 安装显示器 | モニターのセットアップ | 모니터 설치 | การตั้งหน้าจอ

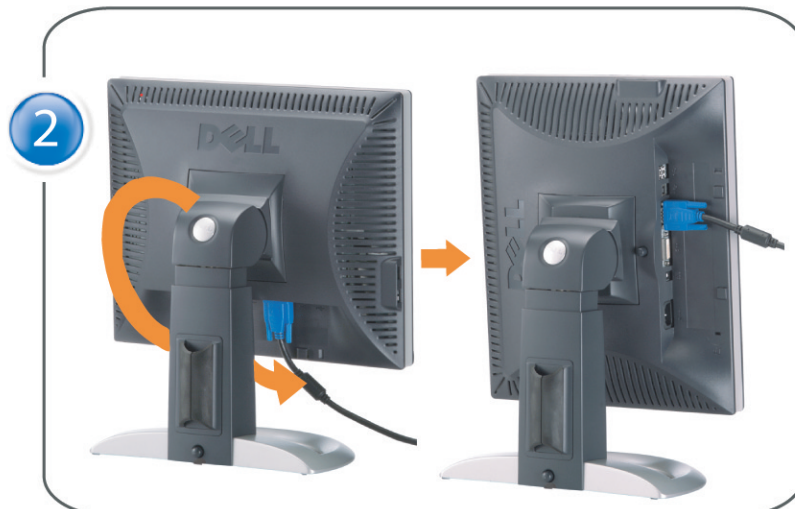
Dell™ 1704FPV UltraSharp Flat Panel Monitor

www.dell.com | support.dell.com



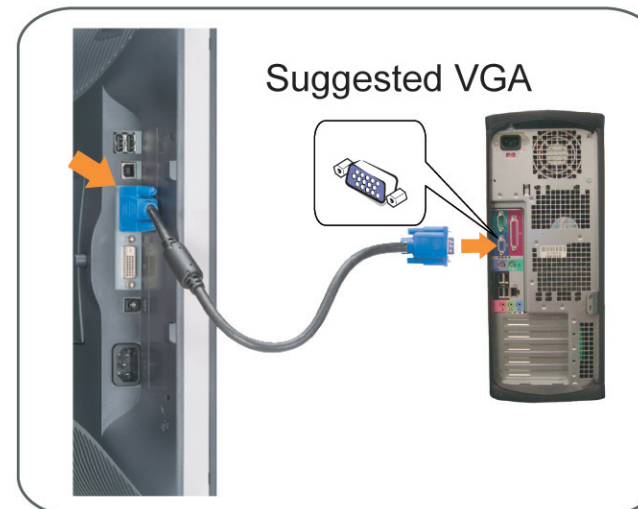
Attach the monitor to the stand.

Fixez le moniteur sur le socle.
Acople el monitor a la base.
Coloque o monitor no suporte.
Den Monitor auf den Fuß befestigen.
Fissare il monitor alla base
Podłącz monitor do podstawy.
將監視器裝在腳座上
將显示器与底座相连。
モニターをスタンドに取り付けます。
모니터를 스탠드에 부착합니다.
ประกอบ มอนิเตอร์ กับขาตั้ง



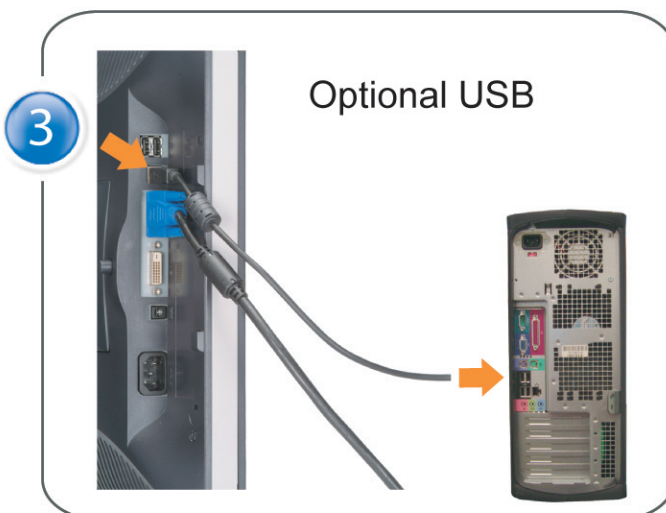
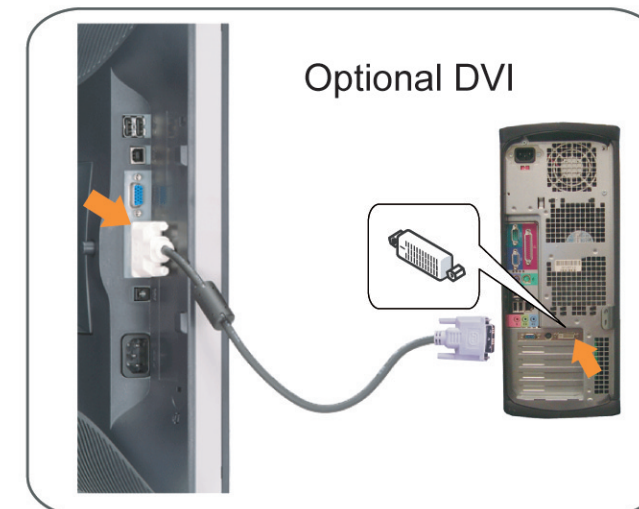
Rotate the monitor and connect in one of the following ways:

Faites tourner le moniteur et réalisez la connexion en suivant l'une des méthodes ci-dessous:
Gire el monitor y conéctelo siguiendo uno de los métodos siguientes:
Rode o monitor e ligue-o seguindo um dos procedimentos seguintes:
Drehen Sie den Monitor und nehmen Sie die Verbindung auf eine der folgenden Weisen vor:
Ruotare il monitor e collegarlo come indicato di seguito:
Obróć monitor i połącz jednym z następujących sposobów:
旋轉監視器並以下列之一的方式連接:
旋轉显示器並以下列方式進行連接:
モニターを回転し、次の方法のどれかで接続します:
모니터를 회전시키고 다음 방법 중 하나로 연결합니다:
หมุนมอนิเตอร์ และต่อสายด้วยหนึ่งในวิธีต่อไปนี้:



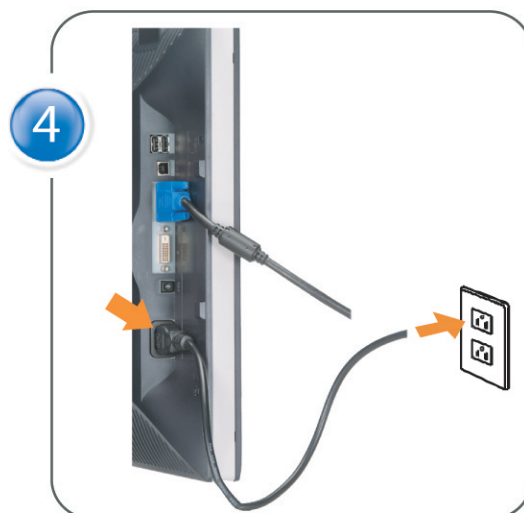
Connect the VGA cable or optional DVI cable to the computer.

Connectez le câble VGA ou le câble DVI optionnel à votre ordinateur.
Conecte el cable VGA o el cable DVI al equipo.
Ligue o cabo VGA ou o cabo DVI opcional ao computador.
Verbinden Sie das VGA-Kabel oder optionale DVI-Kabel mit dem Computer.
Collegare il cavo VGA o il cavo DVI opzionale al computer.
Podłącz do komputera kabel VGA lub opcjonalny kabel DVI.
將VGA電纜或選購的DVI電纜與電腦連接。
將VGA電纜或可選的DVI電纜與計算機相連。
VGAケーブルまたはオプションのDVIケーブルをコンピュータに接続します。
VGA 케이블 또는 선택품목인 DVI 케이블을 컴퓨터에 연결합니다.
ต่อสาย VGA หรือสาย DVI ซึ่งเป็นอุปกรณ์เสริม กับคอมพิวเตอร์.



Connect the USB cable to the computer.

Connectez le câble USB sur l'ordinateur.
Conecte el cable USB a su computador.
Ligue o cabo USB ao computador.
Verbinden Sie das USB-Kabel mit dem Computer.
Collegare il cavo USB al computer.
Podłącz kabel USB do komputera
將USB纜線連接到電腦上。
將USB線連接到計算機。
USBケーブルをコンピュータに接続します。
USB 케이블을 컴퓨터에 연결합니다.
ต่อสาย USB เข้าคอมพิวเตอร์



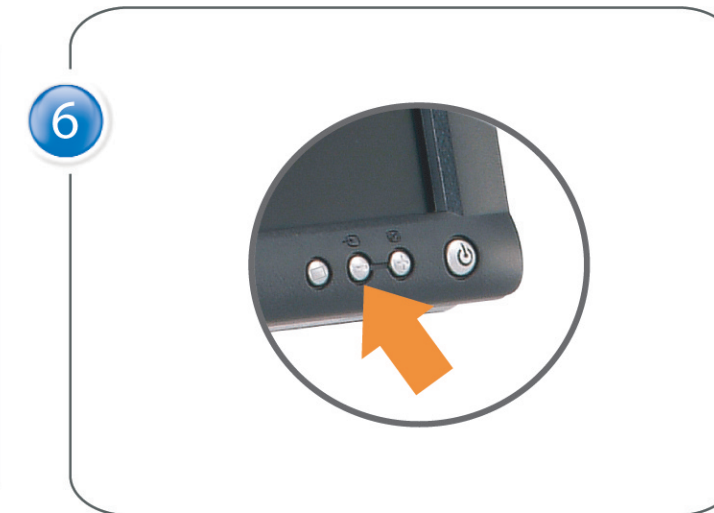
Connect the power cable to an electrical outlet.

Connectez le cordon d'alimentation sur une prise électrique.
Conecte el cable de alimentación a una toma de corriente.
Ligue o cabo de alimentação a uma tomada elétrica.
Stecken Sie den Netzstecker in eine Steckdose.
Collegare il cavo d'alimentazione ad una presa di corrente.
Podłącz kabel zasilający do gniazda elektrycznego.
將電源線連接到電源插座上。
將電源線連接到電源插座。
電源ケーブルをコンセントに接続します。
전원 케이블을 콘센트에 연결합니다.
เสียบสายไฟกับปลั๊ก



Turn on the monitor.

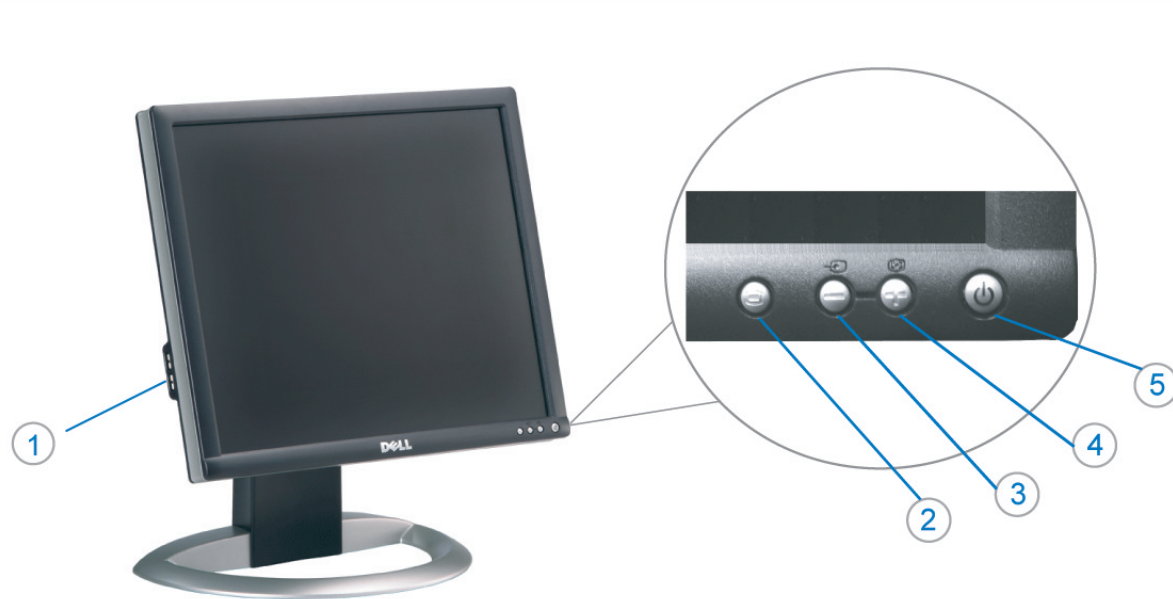
Allumez le moniteur.
Encienda el monitor.
Ligue o monitor.
Schalten Sie den Monitor ein.
Accendere il monitor.
Włącz monitor.
開啟監視器電源。
打開監視器電源。
モニターの電源をオンにします。
모니터를 켭니다.
เปิดมอนิเตอร์



If nothing appears on the screen, press the Input Select button.

Si aucune image n'apparaît sur l'écran, appuyez sur le bouton Sélection d'Entrée.
Si no aparece nada en pantalla, pulse el botón Selección de entrada.
Se não aparecer nada no ecrã, prima o botão Selecção de entrada.
Wenn nichts auf dem Bildschirm erscheint, drücken Sie bitte die Eingangsauwahl-Taste.
Se sullo schermo non appare nulla, premere il tasto Seleziona ingresso.
Jeśli nic nie wyświetli się na ekranie, naciśnij przycisk Wybór wejścia.
若螢幕沒顯示畫面，請按“輸入選擇”按鈕。
如果屏幕上无显示，请按“输入选择”按钮。
画面に何も表示されない場合、「入力選択」ボタンを押してください。
화면에 아무것도 나타나지 않으면 [입력 선택] 버튼을 누릅니다.
หากไม่มีภาพปรากฏบนจอ ให้กดปุ่มเลือกสัญญาณเข้า (Input Select)





1. USB Downstream Connectors
2. OSD Menu/Select
3. Video Input Select/Down
4. Auto-Adjust/Up
5. Power Button
6. Cable Holder
7. Stand Lock/Release Button
8. Kensington Lock
9. Attachment Clips for Dell Soundbar
10. Power Out for Dell Soundbar
11. LCD Panel Lock/Release Button

1. Connecteurs USB aval
2. Menu OSD/Sélectionner
3. Sélectionner l'Entrée vidéo/Bas
4. Réglage auto/Haut
5. Bouton d'alimentation
6. Support de câble
7. Bouton verrouillage/déverrouillage du stand
8. Verrou Kensington
9. Clips accessoires pour Dell Soundbar
10. Sortie alimentation pour Dell Soundbar
11. Bouton verrouillage/déverrouillage du panneau LCD

1. Conectores inversos USB
2. Menú OSD/Seleccionar
3. Seleccionar entrada de vídeo/Bajar
4. Ajuste automático/Subir
5. Botón de encendido
6. Brida
7. Botón para fijar y liberar la base
8. Bloqueo Kensington
9. Broches de sujeción para Dell Soundbar
10. Desconexión para Dell Soundbar
11. Botón para bloquear o liberar el panel LCD

1. Conectores USB Downstream
2. Menu OSD/Seleccionar
3. Seleccionar entrada de vídeo/Para baixo
4. Ajuste automático/Para cima
5. Botão de alimentação
6. Suporte do cabo
7. Botão de bloqueio/desbloqueio
8. Bloqueio Kensington lock
9. Clips de fixação para o sistema de som Dell
10. Desligar sistema de som Dell
11. Botão de bloqueio/desbloqueio do painel LCD

1. USB Downstream-Anschlüsse
2. OSD Menü/Auswahl
3. Videoeingang-Auswahl/Unten
4. Auto-Einstellen/Oben
5. Ein-/Ausschalter
6. Kabelhalter
7. Ständer Ver-/Entriegelungstaste
8. Kensingtonschloss
9. Befestigung für Dell Soundbar
10. Ausschalter für Dell Soundbar
11. LCD-Bildschirm Ver-/Entriegelungstaste

1. Connettori USB scaricamento dei dati
2. Menu OSD/Selezione
3. Selezione ingresso video/Giù
4. Regolazione automatica/Su
5. Tasto alimentazione
6. Alloggio cavo
7. Tasto blocco/rilascio base
8. Lucchetto Kensington
9. Fermagli d'aggancio per Soundbar Dell
10. Uscita alimentazione per Soundbar Dell
11. Tasto blocco/rilascio pannello LCD

1. Złącza pobierania USB
2. Menu OSD/Wybór
3. Wybór wejścia video/W górę
4. Automatyczna regulacja/W górę
5. Przycisk zasilania
6. Uchwyt kabla
7. Przycisk blokady/zwolnienia obudowy
8. Blokada Kensington
9. Zaciski podłączenia Dell Soundbar (Panael dźwiękowego Dell)
10. Wyjście zasilania dla Dell Soundbar (Panael dźwiękowego Dell)
11. Przycisk blokady/zwolnienia panela LCD

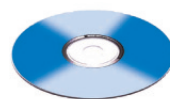
1. USB 下行接口
2. OSD 功能表/選擇
3. 影像輸入選擇/下
4. 自動調整/上
5. 電源按鈕
6. 束線器
7. 腳座鎖定/鬆開按鈕
8. Kensington 鎖
9. Dell Soundbar 的連接夾 (Panael dźwiękowego Dell)
10. Dell Soundbar 電源輸出 (Panael dźwiękowego Dell)
11. LCD 面板鎖定/鬆開按鈕

1. USB 下游插頭
2. OSD 菜單/選擇
3. 視頻輸入選擇/向下
4. 自動調整/向上
5. 電源按鈕
6. 線纜固定夾
7. 底座鎖定/釋放按鈕
8. Kensington 鎖
9. Dell Soundbar 卡釘
10. Dell Soundbar 電源輸出
11. LCD 面板鎖定/釋放按鈕

1. USB 다운스트림 커넥터
2. OSD 메뉴/선택
3. 비디오 입력 선택/아래로
4. 자동-조정/위로
5. 전원 버튼
6. 케이블홀더
7. 스탠드록/리리스 버튼
8. 켄싱턴락
9. Dell Soundbar 用の取り付けクリップ
10. Dell Soundbar 用の電源ケーブル
11. LCD 패널록/리리스 버튼

1. USB 다운스트림 커넥터
2. OSD 메뉴/선택
3. 비디오 입력 선택/아래로
4. 자동-조정/위로
5. 전원 버튼
6. 케이블 홀더
7. 스탠드 잠금/잠금 해제 버튼
8. Kensington 잠금 장치
9. Dell Soundbar 부착 클립
10. Dell Soundbar 전원 출력
11. LCD 패널 잠금/잠금 해제 버튼

1. ข้อต่อรับสัญญาณผ่านพอร์ต USB
2. เมนู OSD/เลือก
3. เลือกสัญญาณภาพเข้า/ลง
4. ปรับอัตโนมัติ/ขึ้น
5. ปุ่มเปิด/ปิด
6. ที่ยึดสาย
7. ปุ่มล็อค/ปลดล็อคขาตั้ง
8. ล็อคเคนชิงตัน
9. ที่ติดแถบเสียง Dell
10. ไฟฟ้าเข้าแถบเสียง Dell
11. ปุ่มล็อค/ปลดล็อคแผงจอ LCD



NOTE: Detailed user information is included on the CD.
 Remarque: Vous trouverez des informations détaillées sur le CD-Rom.
 NOTA: en el CD se incluyen más detalles para el usuario.
 NOTA: Informações detalhadas para o utilizador estão incluídas no CD.
 HINWEIS: Ausführliche Informationen sind auf der CD enthalten.
 NOTA: il CD contiene informazioni più dettagliate per l'utente.
 UWAGA: Szczegółowe informacje znajdują się na płycie CD.
 注意: 光碟中包含詳細的使用者資訊。
 注: 詳細的用戶信息包括在CD中。
 注: 詳細なユーザー情報は、CDに収録されています。
 注: 세부 사용자 설명서는 CD에 포함되어 있습니다.
 หมายเหตุ: ข้อมูลสำหรับผู้ใช้จะอยู่ในซีดี

Information in this document is subject to change without notice.
 © 2004 Dell Inc. All rights reserved.
 Reproduction in any manner whatsoever without the written permission of Dell Inc. is strictly forbidden.
 Dell and the DELL logo are trademarks of Dell Inc.
 Dell disclaims proprietary interest in the marks and names of others.
 August 2004

本指南的內容如有變更，恕不另行通知。
 © 2004 Dell Inc.
 版權所有。

未經 Dell Inc. 的書面許可，
 嚴禁任何形式的非法複製。

Dell 及 DELL 標誌為 Dell Inc. 的商標。Dell 對非 Dell 公司的商標和名稱的所有權均不為 Dell 所有。
 2004年8月

Les informations contenues dans ce document peuvent être soumises à des modifications sans préavis.
 © 2004 Dell Inc. Tous droits réservés.
 Toute reproduction, par quelque manière que ce soit, est strictement interdite sans l'autorisation écrite de Dell Inc.

Dell et le logo DELL sont la propriété de Dell Inc. Tous les autres noms commerciaux ou noms de marques sont la propriété de leurs détenteurs respectifs.
 Août 2004

本指南的內容如有變更，恕不另行通知。
 © 2004 Dell Inc.
 版權所有。

未經 Dell Inc. 的書面許可，
 嚴禁任何形式的非法複製。

Dell 及 DELL 標誌為 Dell Inc. 的商標。Dell 對非 Dell 公司的商標和名稱的所有權均不為 Dell 所有。
 2004年8月

La información contenida en este documento está sujeta a cambios sin previo aviso.
 © 2004 Dell Inc. Reservados todos los derechos.
 Se prohíbe estrictamente la reproducción de este documento en cualquier forma sin permiso por escrito de Dell Inc.

Dell y el logotipo DELL son marcas registradas de Dell Inc. Dell renuncia al derecho de posesión sobre las marcas y nombres de terceros.
 Agosto de 2004

本書に記載されている事項は事前通告無しに変更されることがあります。
 © 2004 年すべての著作権は Dell Inc. にあります。

Dell Inc. からの書面による許可なく本書の複製、転載を禁じます。

Dell 及 DELL のロゴマークは、Dell Inc. の登録商標です。上記記載以外の商標や会社名が使用されている場合がありますが、これらの商標や会社は、一切 Dell Inc. に所属するものではありません。
 2004年8月

As informações contidas neste documento estão sujeitas a alterações sem aviso prévio.
 © 2004 Dell Inc. Corporation. Todos os direitos reservados.
 A reprodução de qualquer forma sem permissão por escrito da Dell Inc. é estritamente proibida.

Dell e o logotipo DELL são marcas comerciais da Dell Inc. A Dell exclui quaisquer interesses de propriedade nas marcas e nomes de outros.
 Agosto 2004

이 안내서에 있는 내용은 사전 통보 없이 변경될 수 있습니다.
 © 2004 Dell Inc. 모든 권리 소유.

Dell Inc. 의 서면 승인없이 재적되는 복제 행위는 엄격히 금지됩니다.

Dell 及 Dell 로고는 Dell Inc. 의 등록상표입니다. Dell 은 회사 외의 상표 및 상품명에 대해서는 어떤 소유권도 인정하지 않습니다.
 2004年8月

Die Informationen in diesem Dokument unterliegen usangekündigten Änderungen.
 © 2004 Dell Inc. Alle Rechte vorbehalten.
 Die Vervielfältigung dieses Dokuments in jeglicher Form ist ohne schriftliche Genehmigung der Dell Inc. streng untersagt.

Dell und das DELL-Logo sind Warenzeichen der Dell Inc. Dell erhebt keinerlei Eigentumsansprüche auf Warenzeichen und Namen Dritter.
 August 2004

เนื่องจากข้อมูลการเปลี่ยนแปลง อาจเกิดขึ้นได้ โดยไม่แจ้งเป็นก่อนแจ้งที่ทราบล่วงหน้า
 © 2004 Dell Inc. สงวนลิขสิทธิ์

ห้ามคัดลอก โดยไม่ได้รับอนุญาตจากบริษัท เดลล์เป็นลายลักษณ์อักษร

Dell และโลโก้ Dell เป็นเครื่องหมายการค้าของบริษัทเดลล์และเครื่องหมายการค้าที่จดทะเบียน
 Dell ไม่ได้มี Dell เป็นเครื่องหมายการค้าของบริษัทเดลล์หรือเครื่องหมายการค้าของบริษัทอื่นใด
 Dell ไม่รับรองสิทธิในเครื่องหมายการค้าของบริษัทอื่นใด
 สิงหาคม 2004

Le informazioni contenute in questo documento sono soggette a variazioni senza preavviso.
 © 2004 Dell Inc. Tutti i diritti riservati.
 È severamente proibita la riproduzione di qualsiasi elemento senza il permesso scritto di Dell Inc.

Dell e il logo DELL sono marchi registrati di Dell Inc. Dell non riconosce interesse di proprietà esclusiva nei marchi e nelle denominazioni di altri.
 agosto 2004

Informacje zawarte w niniejszym dokumencie mogą ulec zmianie bez uprzedzenia.
 © 2004 Dell Inc. Wszystkie prawa zastrzeżone.

Powielanie niniejszego dokumentu przy użyciu jakiegokolwiek techniki bez pisemnej zgody Dell Inc. jest surowo zabronione.

Dell i logo DELL to znaki towarowe firmy Dell Inc. Firma Dell nie zgłasza żadnych praw do marek i nazw innych firm.
 sierpień 2004

